

## **Eksperthinnang Rae vallas Suursoo küla Ingamäe kinnistu ja lähiala detailplaneeringu eskiislahendusele**

### **Ajaloolise asustuse hoonestus, teedevõrk, krundistruktuur ning maastikuelemendid**

Pikavere-Suursoo asundus rajati Vaida, Kurna, Aruküla, Peningi ja Pikavere asunduste vahel asuval Suursoo osal, mis kuulus varem Pikavere mõisale. Kogu asundust läbistas 5 km pikkuselt Leiva magistraalkraav, mille kaevamine lõpetati 1928. aasta.<sup>1</sup> Enne peakraavi kaevamist oli soopind pea üleni kaetud veega. Mineraalmaaga saarekestel, mis olid üldisest lagendikust kõrgemal, oli varem heina tehtud. Asundusse oli esialgu plaanis rajada 50 kohta, kuid töö käigus jäadi 33 juurde (neist 1 ühiskrunt seltsimaja ja kuivati jaoks).<sup>2</sup>

Asunduskomisjoni poolt alustati teede rajamise, kuivenduskraavide kaevamise ja maaülesharimistöodega 1930 kevadel, lõpetati 1934. Asustatud suursoo kogusuurus oli 730 ha, millest 35 ha mineraalmaad, muu osa madalsoo, turbakihi sügavusega 2-3 meetrit. Mineraalkünkad asusid laiali paisatult soos, millele valiti hoonete asukohad. Pinnauuringud ja maaloodimine algas 1929 suvel. Planeerimise kava alusel oli plaanis rajada:

2-hobuse kohti	27	15,2 – 35,2 ha
1-hobuse kohti	3	12,5 – 14,1 ha
Kõrvaltöökohti	2	7,08 – 8,53 ha
Ühiskrunte (kuivati ja seltsimaja)	1	10,93 ha
Kokku:	33 <sup>3</sup>	

Lisaks kuivendustöödele ja teede rajamisele teostati ka kruntide hoonestamine Asunduskomisjoni ettevõttel 1931-1933. Kõikidele kruntidele püstitati esmakordselt „Nopsa“ süsteemi koosehitused, ainult kolmel hoonel oli elamuosa palkehitus ja 1 sõrestikehitus (saepuru täitega). Kaheksale krundile ehitati Asunduskomisjoni poolt kõik vajaminevad hooned, kuna ülejäänud kruntidel toimus küünide ehitamine asujate endi pooltehituslaenu abil. 32 taluga asundusse nähti kohe ette ka poekoht (krunt nr. 15 (136)<sup>4</sup>). Krundile püstitati kivist koosehitus mõõtmetega 8 x 16m.<sup>5</sup> 1936. aasta suveks valmis ka seltsimaja (krunt nr.

<sup>1</sup> EPM 2759/A 455: 1

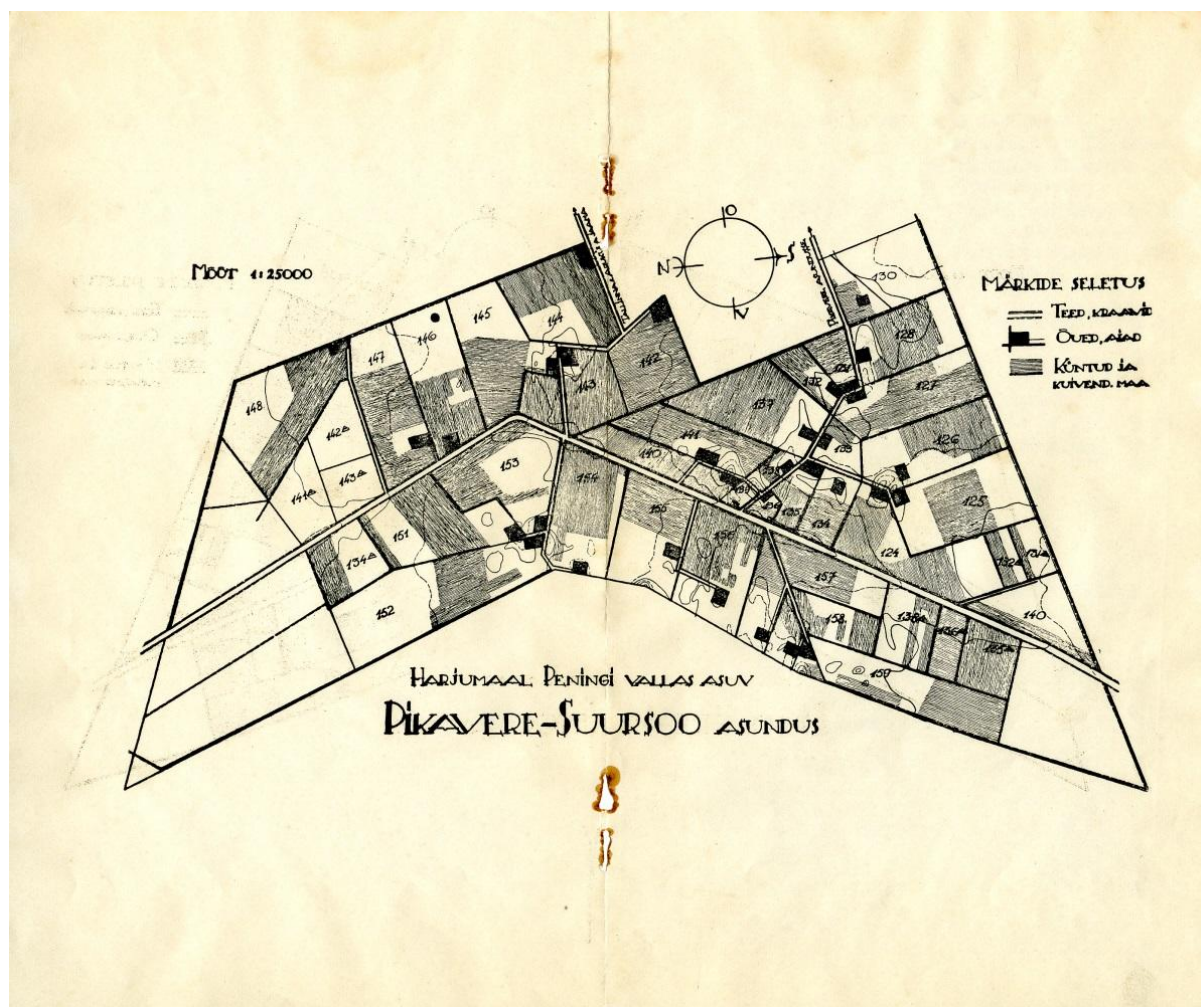
<sup>2</sup> ERA 1650.1.257

<sup>3</sup> EPM 2809/ A 462: 2.

<sup>4</sup> Planeerimiskaval ja protokollides ning kirjavahetuses kasutusel olevad numbrid on erinevad, vaid vähestel kordadel krundinumeratsioon dubleeritud. Vt. planeerimiskava leheküljel 2.

<sup>5</sup> ERA 1650.3.284 ja 286: 11. Viimases allikas on üleandmist tõendav leping, milles on tingimus, et poekoht antakse Tõnu Korbmannile tingimusel, et ta kahe aasta jooksul alkoholsete jookidega ei kauple.

139), mis rajati ühe katuse alla ühiskasutuses oleva kuivatiga.<sup>6</sup> Muid ühisotstarbelisi hooneid Suursoosse ei rajatud.



Pikavere-Suursoo asunduse planeerimiskava. Asunduskomisjoni brošüür Pikavere-Suursoo asunduse rajamisest. Eesti Arhitektuurimuuseum (EAM 22.1.12).

Suuruselt olid ehitised peamiselt kolme tüüpi põrandapinnaga 275, 240 ja 215 m<sup>2</sup>.<sup>7</sup> Hooned projekteeriti nii, et jäi võimalus esialgne väiksemas moodsus laut ümber ehitada normaaltalu laudaks. Enamikus hoonetes oli vaid 2 tuba ja köök ning laut kuni 8 lehmale, suuremates 3 tuba. Samas oli kõigil hoonetel siiski põõningukorruse tubadeks välja ehitamise võimalus.

Pikavere hoonete ehituskavanditel kohtame asunikotalude puhul esmakordselt 9-ruuduga elutoaakent otsaseinas, mis annab ohtralt valgust. 1930. aastate algul hakati suuremat tähelepanu pöörama ruumide valgusküllasusele. Enam ei peetud oluliseks, et aknad oleksid ühesuurused ja -kujulised: akna suuruse ja kuju määras ruumi otstarve ning suurus – suurele toale ka suur aken. Ülemisele korrusele oli mõnedel puhkudel juba kavandatud kaks tuba. Eluköök ja eraldi sissepääsuga karjaköök paiknesid nõuetekohaselt kõrvuti, et lihtsustada

<sup>6</sup>ERA 1650.1.257

<sup>7</sup>EPM 2809/A 462:3

talitust ja viia miinimumini perenaise liikumiseks kuluvad rajad. Käimla kavandati sellise lahenduse puhul lauta. Mõnede hoonete puhul kohandati muudatust, kus peaukse ees olev katusealune on kinni ehitatud verandaks. Elumaja välisviimistluses kasutati lubivärvi, millele oli lisatud ookrit.



Valmiselamu Pikaveres. Foto 1933 brošüürist *Valitsusasutiste tegevus 1918–1934*



Koosehitus Pikaveres. Foto 1933 brošüürist *Valitsusasutiste tegevus 1918–1934*



## Väärtushinnangud alal olevatele ehitistele

Käesoleval hetkel on vaadeldaval kinnistul vaid üks elumaja ühe kõrvalhoonega (lisaks ilmselt puukuurina kasutatav rajatis). Ristkülikukujuline tsementkiviseintega elumaja on asunduse rajamise aegne ning üldjoontes säilitanud ka esialgse ilme. Hoone värvilahendus vastab enam-vähem 1930ndatel kavandatuga – kiviosad kaetud „lubivärviga, millesse lisatud ookrit“ ehk kreemja tooniga, puitosad värviti tumepunase rootsi värviga (tänapäeval eluosa viil heledam punane). Kõrvalhoone sobitud peahoonega. Peasissepääsu ees olev katusealune on kinni ehitatud.



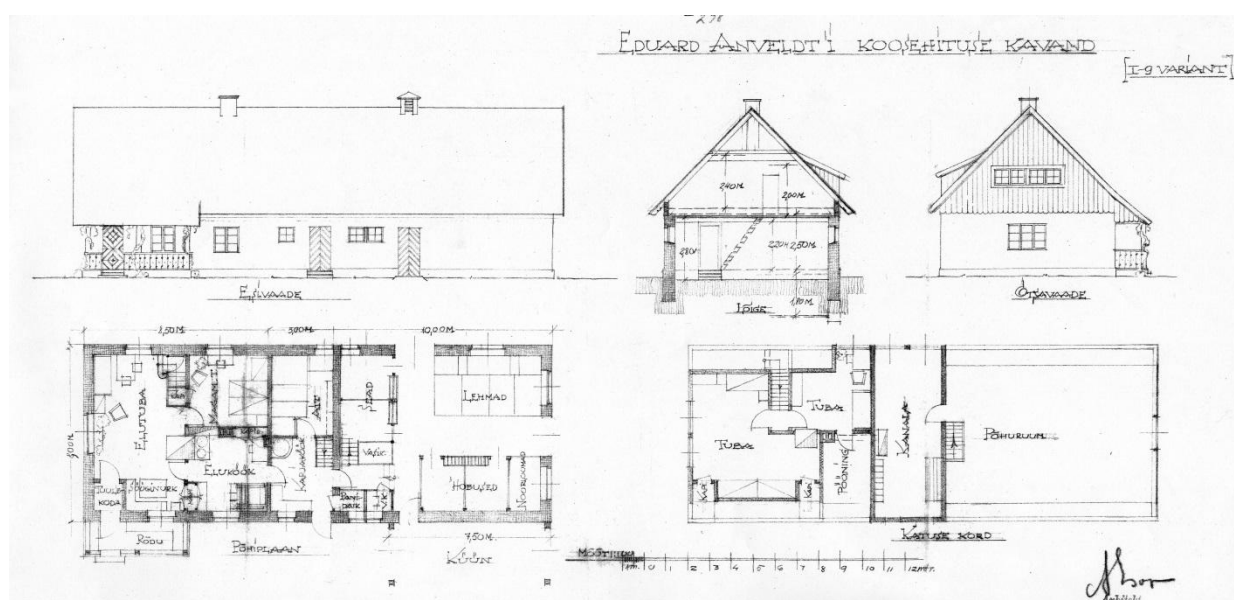
Foto: E. Lutsepp, 2015

**Kasutus- ja ehitustingimused kultuuriväärtuste säilitamiseks ja küla, kui elukeskkonna säästva arengu tagamiseks, sh ettepanekud vajadusel miljööala piiride muutmiseks, krundistruktuuri, maastikukujunduse ja hoonestusmustris iseloomu säilitamiseks, üldised juhtnöörid erineva väärtusklassiga hoonete rekonstrueerimiseks, uusehitiste kavandamiseks ja avaliku ruumi kujundamiseks.**

Kavandatavate eluhoonete (kruntidel 1-3) kaugus teest on igati sobilik ja loogiline. Samas lõpetab idapoolne rajatav krunt (krunt 2) asunduse ajaloolise koosluse ning seal võiks eluhoone kavandada L-kujulise põhiplaaniga, selle asemel, et eluhoone otsa rajada kitsast

kõrvalhoonete rida. Viimane paikneb plaanil pealegi liiga lähedal eluhoonele. Arhitekt Erika Nõva kavandatud tüüpprojektides arvestati vajalikud lisaruumid just L-tiiba. Tänapäeval ei kasutata seda küll küüni või masinakuurina, kuid annab võimaluse mahutada sama katuse alla garaaži ja töö- ning teised abiruumid.

Hoonete 2. korrus võiks olla täies mahus välja ehitatud, madala aknariviga ühepoolse katusekaldega vintskapid võiksid olla rajatud seejuures hoone mõlemale küljele, et saavutada parem valgustus. Soovitav oleks siiski vältida traditsioonilisest plaanilahendusest kõrgemaid vintskappe. See rikuks hoone proportsiooni. Hoone kõrgus käesolevas külas peks siiski järgima hoone laiust – reeglina jääb see siiski ca 8 m juurde. Kõrgemat hoonet võib lubada, kui hoonealuse geoloogilised tingimused nõuavad kõrgema sokli rajamist. (lisatud A. Esopi allkirjaga, kuid E. Nõva poolt Pikaverre kavandatud hoone tüüp I-9 projekti).



Eduard Anveldtile Pikavere asundusse kavandatud koosehituse (tüübi I-9 variant) projekt<sup>8</sup>. Hoone kõrgus ca 8 m (juuresoleval projektil 7,8 m; hoone laius 8 m).

Vajadusel rajatavate abihoonete piirdeks peaksid sobituma peahoone lahendustega. Tuleks hoiduda niigi piiratud mahuga õueala täisehitamist rohkete abihoonetega. Kuni 300 m<sup>2</sup> hoone peaks võimaldama ka abiruumide paigutamist sama katuse alla. Eraldiseisva abihoonena (-rajatisena) võiksid kõne alla tulla saun, puukuur, nn pumbamaja.

Akende suurus võib olla üsna varieeruv, kuna nagu juba eespool sai mainitud, lähtus E. Nõva avade kavandamisel ruumi otstarbest. Arvata võib, et rajatavaid eluhooneid ei ole kavas endisaegsete koosehituste eeskujul kasutada loomapidamiseks, seega võib hoonele uue

<sup>8</sup>ERA1650.3.303

funktsiooni andmisel rajada nõ laudaossa veelgi suurema klaasipinnaga valgusavasid. Üks võimalus suure kontrasti vältimiseks (arvestades küla muud hoonestust) ning ka turvakaalutlusel (elanike kodust lahkudes) on kasutada suurte klaaspindade ajutiseks varjamiseks kahepoolseid väravaid, nagu tänapäeval sageli kasutatakse rehemajade puhul rehealuse eluruumina kasutusele võtmisel. Juba 1930ndatel arvestati hoonete kavandamisel uute normidega ruumi valguse osas. 9-ruuduga elutoa aken mõjus tollal sama võõristavalt.

Hoone välisilme rikastamiseks nii ristkülikukujulise kui ka L-kujulise hoone puhul tasub arvestada viilu laudisega vormistamist ja selle värvimist just tumedaks punakaspruuniks (falun punaseks) kasutades sama tooni ka uste ja väravate lähenduses. See oli asunduse rajamiseaegu suurmood. Kiviseinte viimistluses kasutada heledaid sooje toone eeskujuks võttes tänaseni külapildis esinev.

Katusekatte materjali ja selle värvi osas ei teeks ma nii rangeid ettekirjutusi, sest juba algselt kasutati mitmeid erinevaid katusekattematerjale, mis algselt olid kavandatud (suuremalt osalt teostatigi) värvida punaseks. Tänapäeval on aga kasutusel ka erinevad hele- ja tumehallid materjalid. Soovitavad toonid: helehall, tumehall, tumepunane, tumepruun. Väldiks aga ekstreemsemaid toone nagu rohelised või koguni sinised.

Haljastusest.

Kindlasti peab kruntidel teostama kuivenduskraavide puhastuse. Liigniiskus ja pikalt maa põllumajandusotstarbeks mitte kasutamine on põhjustanud sootaimestiku vohamise. 1930ndatel asunikega sõlmitud rendilepingute lisaga oli määratud *krundivaldaja kohustus istutada taluaeda vähemalt 10 viljapuud, piirata õue- ja aiamaa taraga (elava või kunstlikuga), istutada piiriks oleva avaliku tee äärde ilupuud ja -põõsad*. Tänapäeval ilmselt ei maksa seda nõuet 10 viljapuu kohta nii rangelt võtta, aga tee äärde olemasoleva võsa asemel peaks korrastatud külailme taastamise huvides istutama kvaliteetset kõrghaljastust. Õueala oleks soovitav ümbritseda läbipaistva soklita lipp- või lattaiaga (piisab 1,2 m kõrgusest) või hekiga.

Uute elamukruntide rajamine vaadeldaval alal, mis jäävad kõrvale tihedalt asustatud külatumikust, on igati tervitatav ning lisab aktiivselt kasutatud asundusele vaid korrastatud ilmet. Kruntide suurus on piisav ka sissesõiduteede ja vajaliku imbväljaku rajamiseks.

3. juulil 2015.a.

Ekspert hinnangu koostas:

*(allkirjastatud digitaalselt)*

Elo Lutsepp

SA Eesti Vabaõhumuuseumi maaarhitektuuri keskuse juhataja

+372 53 444 76

elo@evm.ee