

ANDRESEPÄEVA LAAT

1. detsembril kell 12.00–15.00
Harjuma Muuseumis.

Ootame kauplerna eheda kodumaise toiduaine tootjaid ning ka omanäolisi käsitöömeisterid.
Registreerimine muuseum@hmk.ee.

OÜ Talumunad müüb Harjumaal bussipeatustes munemist alustanud Dominant noori kanu.

Linnud on erivärvilised ja vaksineeritud.

6. november	7. november	13.00--	Jöelähtme
08.45----	10.15-----	13.20---	Kostivere
09.15----	10.45----	13.45----	Aruküla
10.00----	11.00----	14.15-----	Jüri
10.30--	11.40----	Tellimine ja info	
11.00----	12.15-----	telefonil 513 4768.	
11.30----			
12.00----			
12.30----			



SAKU VALLAVALITSUS TEATAB:

Saku Vallavalitsuse 23.10.2018 korraldusega nr 640 kehtestati Saku valla Saku aleviku Asula tn 2 kinnistu ja Silla tn 2a kinnistu osa detailplaneering (edaspidi DP).

Planeeringuala asub Asula tn ja Tallinna mnt nurgal. Planeeritav ala koosneb Asula tn 2 kinnistust, osaliselt Silla tn 2a ja Aasa tn kinnistust ning Tallinn-Saku-Laagri tee maaüksusest. Planeeritava ala suurus on ca 3200 m². DP koostamise eesmärgiks on ehitusõiguse määramine korterelamu elu ruumide laiendamiseks ja parkimisalade määramine. Vastavalt Saku aleviku ja lähiala üldplaneeringule asub planeeringuala tiheasustusega alal, planeeritava ala juhtotstarve on korterelamumaa ja üldkasutatavate hoonete maa. DP on üldplaneeringu kohane. DP-ga lubatakse olemasolevale korterelamule kuni nelja uue korteri ehitamist, olemasoleva katusekorruse arvelt. Kortereelamu ehitisealust pindala ei muudeta. Abihooneid kinnistule ei kavandata. Hoone katuseharja kõrgus võib maapinnast olla kuni 12 m. Maksimaalne korruste arv võib olla kolm. Lisaks on kavandatud 20-kohaline ristikasutusega parkla kortereelamu elanike ja Silla tn 2a kinnistul oleva tenniseväljaku külastajate jaoks. DP elluviimisega ei avaldata olulist mõju tegevuse ala ja selle lähiumbruse majandus-, sotsiaal-, kultuuri- ning looduskeskkonnale. DP kehtestamise korralduse ja materjalidega saab tutvuda tööaegadel Saku Vallavalitsuses (Teaduse 13, Saku) või Saku valla kodulehel www.sakuvald.ee/kehtestatud-detailplaneeringud.

RAE VALLAVALITSUS TEATAB:

Detailplaneeringute koostamise algatamine
• Karla küla Jaanisauna kinnistu ja lähiala detailplaneering, algatatud Rae Vallavalitsuse 30.10.2018 korraldusega nr 1436.

Planeeritav ala asub Karla külas 11112 Lagedi-Jüri tee ja Kalmari tee vahelisel alal põllumaade ja elamute piiril. Juurdepääs planeeringuala-ale nähakse ette avalikult kasutatavalt Pappi tänavalt. Planeeringuala suurus on ligikaudu 0,4 ha. Detailplaneeringu koostamise eesmärgiks on muuta kinnistu maatulundusmaas sihtotstarve elamumaa sihtotstarbeks, määrata ehitusõigus ja hoonestustingimused, lahendada juurdepääsud, tehnovõrkudega varustamine ja haljastus.

Detailplaneeringu koostamise eesmärk on kooskõlas Rae valla üldplaneeringuga, kus planeeringuala maakasutuse perspektiivseks juhtotstarbeks on määratud elamumaa juhtotstarve.

Detailplaneeringu vastuvõtmisest ja avalikust väljapanekust 19.11.–02.12.2018 Rae Vallavalitsuses Aruküla tee 9. Vastuväiteid ja ettepanekuid detailplaneeringute osas esitada hiljemalt 02.12.2018.

• Veskitaguse küla Kopametsa kinnistu ja lähiala detailplaneering, algatatud Rae Vallavalitsuse 24.10.2017 korraldusega nr 1483 ning vastu võetud 30.10.2018 korraldusega nr 1434.

Planeeritav ala asub Veskitaguse külas avalikult kasutatava Golfi tee ääres ning Golfi teelt on ette nähtud juurdepääs moodustatavale elamumaa krundile. Planeeringuala suurus on ligikaudu 2,0 ha.

Detailplaneeringu koostamise eesmärgiks on jagada olemasolevast maatulundusmaas sihtotstarbelisest kinnistust välja üks elamumaa sihtotstarbeline kinnistu ning ülejäänud osal säilitada maatulundusmaas sihtotstarve, seada elamumaa krundile ehitusõigus ja hoonestustingimused, lahendada juurdepääsud, liikluskorraldus ja tehnovõrkudega varustamine ning haljastus.

Detailplaneeringu koostamise eesmärk on kooskõlas Rae valla üldplaneeringuga, mille järgi asub maaüksus rohevõrgustikus, kus on elamute rajamine lubatud tingimusel, et õuealade vaheline kaugus on vähemalt 500 m. Detailplaneering koostatakse lähtuvalt Rae valla Veskitaguse küla Golfi tee piirkonna rohevõrgustiku toimimise tagamise üringust. Planeeritava alal säilitatakse valdavas enamuses kinnistu senine sihtotstarve ning sinna ehitusõigust ei määrata. Ühe uue elamumaa krundi moodustamist ei saa lugeda üldplaneeringu oluliseks või ulatuslikuks muutmiseks.

Täiendavalt on üld- ja detailplaneeringutega seotud materjalidega võimalik tutvuda <http://gis.rae.ee>.

Toetus üksi elavatele pensionäridele

Oktoobrikuu toob juba teist aastat järjest positiivse lisa meie vanemaealiste inimeste sissetulekutesse – üksi elavad pensionärid saavad üksi elava pensionäri toetust. Toetuse eesmärk on parandada üksi elava pensionäri majanduslikku iseseisvust ja vähendada vaesust.

Merle Sumil-Laanemaa

Sotsiaalkindlustusameti hüvitiste osakonna nõunik

Üksi elava pensionäri toetust maksab sotsiaalkindlustusamet koos oktoobri pensioniga ja selle saamiseks ei pea pensionär ise midagi tegema – amet maksab seda rahvastikuregistris olevate andmete põhjal. Toetuse määramiseks vaatame, millised andmed on pensionäri kohta rahvastikuregistris kuue kuu pikkuse perioodi vältel alates 1. aprillist kuni 30. septembrini. Toetuse saamiseks peab pensionär olema kogu sellel perioodil vanaduspensionieas ja nagu toetuse nimi ütleb – elama rahvastikuregistri andmetel üksi. Toetust makstakse neile, kelle kättesaadav pension on 2018. aastal väiksem kui 492 eurot.

Üksi elamise reeglil on ka mõned erandid. Näiteks, kui sa-

mal elamispiinal elavad eestkostja ja eestkostetav ning üks nendest või mõlemad on pensionärid, on õigus üksi elava pensionäri toetusele. Ka juhul, kui pensionär elab koos oma alaealise või kuni 21-aastase õppiva lapsega, saab pensionär toetust.

Paraku on jätkuvalt aga ka selliseid pensionäre, kes elavad küll reaalset üksi, kuid kelle andmed rahvastikuregistris seda ei kinnita. Lapsed on ammu kodust lahkunud, kuid kui sissekirjutused on jäänud rahvastikuregistris muutmata, ei saa sotsiaalkindlustusamet seda toetuse määramisel arvestada. Ka juhul, kui inimene on rahvastikuregistris registreeritud ainult kohaliku omavalitsuse täpsusega, ei ole meil võimalik toetust määrata. Julgustame seetõttu inimesi kindlasti oma aadressiandmeid rahvastikuregistris õigeaks muutama ja sel juhul tekib toetuse saamise õigus juba järgmisel aastal.

Ka hooldekodudes

Üksi elava pensionäri toetust maksame ka kõigile ööpäevaringset hooldusteenust saavatele pensionäridele, kes on teenusel viibinud vähemalt alates selle aasta aprillist. Nende puhul ei lähtu me rahvastikuregistris järgsest elukohast, vaid asjaolust, et inimestel tuleb hoolekandea-

tustes tasuda sarnaselt kodu elamisele igakuiselt eluks hädajalike kulutuste eest.

Kui kahest samale aadressile elama registreeritud pensionärist üks on läinud hooldekodusse ja teine on jäänud nende ühisesse koju üksi elama, maksame toetust mõlemale. Seda põhjusel, et üldjuhul hooldekodu ei võimalda teenuse saajaid rahvastikuregistris ümber kirjutada ja seega puudub hooldekodu elaniku samal elamispiinal elanud pensionäri sisuliselt võimalus end registris üksinda elama märkida.

Kuidas toetust saab?

Üksi elava pensionäri toetuse maksab sotsiaalkindlustusamet välja üks kord aastas – koos oktoobri pensioniga. Toetuse suurus on 2018. aastal 115 eurot. Toetus makstakse välja samamoodi nagu pensioni – kui pension makstakse arveldusarvele, siis samale arvele laekub ka toetus. Kui aga pension toodi koju, siis tuuakse toetus samuti koju.

Toetuse saamisel ei ole oluline, kas vanaduspensioniealine inimene töötab või ei tööta. Samuti ei võeta toetuse määramisel arvesse muid sotsiaaltoetusi ja tulusid. Toetuse määramisel lähtume inimese kättesaadava

pensionist summast, mis peab toetuse saamiseks olema väiksem kui 492 eurot.

Üksi elava pensionäri toetust ei makstata tulumaksuga ja makstud toetust ei arvata toimetulekutoetuse arvestamisel sissetulekute hulka.

Kui pensionär saab pensioni ka mõnest välisriigist, peab ta toetuse saamiseks sotsiaalkindlustusametile teada andma oma välisriigi pensioni suuruse 1. aprilli 2018 seisuga. Toetust makstame vaid juhul, kui Eestist ja välisriigist saadavate pensionite summa kokku jääb alla 492 euro.

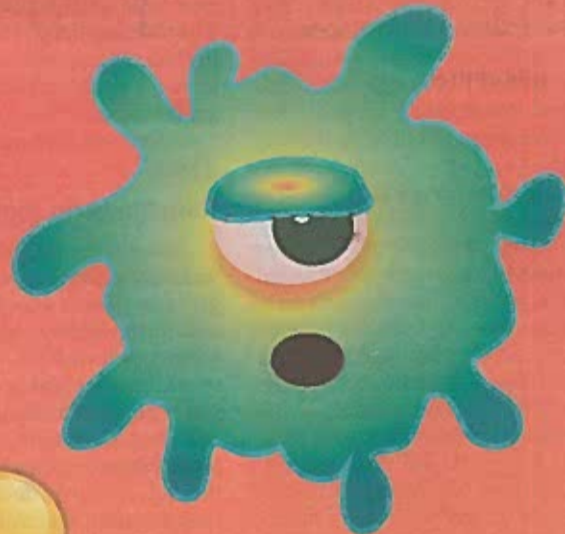
Kokkuvõtteks

Üksi elava pensionäri toetuse saamise peamiseks eelduseks on korras andmed rahvastikuregistris. Kui pensionär ei vasta mingil põhjusel selleaastasel vaatlusperioodil – aprillist septembrini lõpuni – toetuse saamise tingimustele, tekib järgmine võimalus toetust saada järgmisel aastal.

Rohkem infot üksi elava pensionäri toetuse kohta leiab sotsiaalkindlustusamet kodulehelt. Küsimuste tekkimisel saab võtta ühendust sotsiaalkindlustusameti infotelefonil 612 1360 või e-kirja teel yksielavad@sotsiaalkindlustusamet.ee.

Nakatame tervisega!

Kas tervis on sama nakkav kui haigus?



Terviseteemaline teema-leht ilmub 30.11.2018.

Mõtisklegem koos Eesti Haigekassa ja ajalehega Harju Elu: kuidas olla terve, tasakaalus ja rõõmus harjumaalane?



Hea firmajuht, meditsiinivallas tegutseja, ehk on Sinulgi terviselehes midagi öelda? Võtke ühendust!

Reklaampinnad 30 % soodsamad tavahinnakirjast. Hinnainfo meie koduleheküljel www.harjuelu.ee

Tea Õispuu, 646 2214, 5562 5500
myyk@harjuelu.ee