

# **Arheoloogiakeskus MTÜ**

**Aruanne Põllukivi kinnistul läbi viidud arheoloogilistest  
eeluuringutest (lohukivide 18778, 18779, 18780 kaitsevööndid ja  
asulakoha 18785 kaitsevöönd; Kurna küla, Rae vald/Jüri kihelkond,  
Harjumaa) 2019. a**

**Gurly Vedru,  
arheoloog**

**Tallinn 2019**

## Arheoloogiliste uuringute aruande vorm nr 1.

		Loa number: 18785
Mälestise nimetus / uuringu objekt:	<b>Lohukivi</b> <b>Lohukivi</b> <b>Lohikivi</b> <b>Asulakoht</b>	Registrinumber: 18778 18789 18780 18785
<b>Address</b> (uuringu objekti asukoht): Harju maakond, Rae vald, Kurna küla, Põllukivi (65301:001:3115)		
<b>Koordinaadid:</b> Uuritud ala nurgad: X: 6580447, Y: 549612; X: 6579894, Y: 549918; X: 6579666, Y: 549853; X: 6579219, Y: 549172; X: 6579635, Y: 548825		

### Uuringute eesmärk ja kokkuvõte:

Eeluuringute eesmärgiks oli lokaliseerida võimaliku varase metalliaja asulakoha kultuurkiht ja selgitada välja selle iseloom Põllukivi kinnistul. Lisaks kontrolliti kogu ala eesmärgiga leida sellelt seni teadmata muistiseid. Tööde käigus kaevati šurfe ning ala kontrolliti metallidetektoriga. Erilist tähelepanu pöörati kinnistu kõrgemale idakirdepoolsele osale ning seal paiknevale vana teekoha ümbrusele.

Tööde käigus lokaliseeriti varase metalliaja keraamika leiukoht kinnistu põhjapoolses osas, mis viitab väheintensiivsele asulakohale. Asulakoha kultuurkiht on puutumatusena säilinud vaid kitsal alal, kuid leide esineb laiemal territooriumil. Lisaks tuvastati mitmekesise leiumaterjaliga ala kinnistu idakirde- ja idapoolses osas, kus see ilmselt liitub pikaajalise Lehmja asulakohaga. Sellelt alalt kogutud leiud kuuluvad ajavahemikku rooma rauaajast kuni uusajani. Lisaks esines kinnistu selles osas ka rohkesti rauašlakki ja ka rauamaagi tükke, mis viitab võimalikule sepikojale kusagil läheduses.

Lohukivide lähedusse kaevatud šurfides kultuurkihti ei esinenud, samuti puudusid leiud. Kunagiselt märgalalt leiti raudkirve katke, mis paiknes tumedas madalsoomullas.

### Tehtud/tellitud analüüsid ja dateeringud:

<input type="checkbox"/> <sup>14</sup> C
<input type="checkbox"/> dendro
<input type="checkbox"/> luu
<input type="checkbox"/> muu

Välitööde juhataja ja asutus: Gurly Vedru, Arheoloogiakeskus MTÜ
Toimumisaeg: aprill 2019
Tööde tellija: Rae Vallavalitsus
Kaevandi või uuritud ala pindala: U 658900 m <sup>2</sup>



Leiud (peanumber):  
AI 8104

**Märkused:**

Pöllukivi kinnistu põhjakirdepoolses osas on varase metalliaja asulakoht, idakirde-, ida- ja idakagupoolsest osast kogutud leiud osutavad aga pikaajalisele asustusele, mis sai alguse eelrooma rauaajal ning kestis võimalike vaheaegadega kuni uusajani. Lisaks saadi siit rohkesti šlakitükke ning rauamaagi katke, mis viitab kusagil samas paiknenud sepikojale. Arvestades leiusituatsiooni, tuleks kinnistu idakirde-, kirde-, ida- ja idakagupoolne osa liita arveloleva Lehmja asulakohaga. Edasi samas tehtavad pinnase- ja kaevetööd tuleks teha arheoloogi juuresolekul, juhul, kui ilmneb segamata kultuurkihti, siis need alad ka läbi kaevata. Säilitada tuleks võimalikult suures osas varase metalliaja asulalaik.

Juhul, kui vana tee säilitamine ei osutu võimalikuks, siis tuleb seal tehtavate tööde juures samuti rakendada arheoloogilist jälgimist. Teest oleks sellisel juhul vajalik teha eri osadest läbilõiked.

Kinnistu ülejäänud osas oli tegu alaga, kus inimtegevuse jäljed olid vähesed. Siiski võis omaaegsetes niisketes kohtades esineda mitmesugust rituaalset tegevust – metallesemete ohverdamist, mis jäävad metallidetektori otsingusügavusest välja. Seetõttu tuleks Pöllukivi kinnistu kesk- ja lääneedelapoolses osas tehtavate kaevetööde juures kasutada arheoloogilist järelevalvet.

**Kuupäev:**  
Aprill 2019

**Allkiri**

## **Sisukord**

Sissejuhatus.....	5
Asukoht, looduslikud olud ja kohakasutuse ajalugu.....	5
2019. aasta välitööde metoodika.....	7
2019. aasta välitööd.....	7
Kokkuvõte.....	13
Kasutatud materjalid.....	14
Kurna küla Põllukivi kinnistult kogutud leiud AI 8104.....	16
Lisa 1. Aruanne Kurna külas Põllukivi kinnistult leitud loomaluudest.....	18
Joonised ja tahvlid.....	19

## Sissejuhatus

2019. aasta aprillis toimusid arheoloogilised eeluuringud Kurna külas Rae vallas/Jüri kihelkonnas Harjumaal, kus uuringute objektiks oli Põllukivi kinnistu (65301:001:3115; joonis 1, 2; tahvel I–III). Tööd olid põhjustatud Rae Vallavalitsuse soovist rajada seni põllumaana kasutusel olnud alale tööstuspark.

Kuna Põllukivi kinnistul paiknevad kolm lohukivi (18778, 18779, 18780), sellele ulatub Lehmja asulakoha (18785) kaitsevöönd, seda läbib vana teekoht ning siit on saadud ka mõningaid varasele metalliajale iseloomulikke leide, siis oli vajalik teostada kogu alal arheoloogilised eeluuringud. Tööd tellis ja tasustas Rae Vallavalitsus, neid teostas Arheoloogiakeskus MTÜ Gurly Vedru juhatusel.

## Asukoht, looduslikud olud ja kohakasutuse ajalugu

Kurna küla asub Rae valla lääneedelapoolsel küljel, jäädes Jüri alevikus paiknevast vallakeskusest vahetult lääneedela poole. Põllukivi kinnistu paikneb Kurna küla kirdepooles osas ning piirneb põhjakirde-, kirde- ja ida poolt Tallinn–Tartu maanteega (riigimaantee 2), kagu- ja lõunakagu poolt aga Tallinna ringteega (11). Neist teedest esimene on Põllukivi kinnistu juures loode–kagu-suunaline, teine aga idakirde–lääneedela suunaline. Kinnistu loode- ja põhjaloodepoolseks piiriks on Põllukivi tee (ka Pähklikmäe tee L2; 65301:001:4086), mis kinnistu edelapoolse osa kohal kulgeb idakirde–lääneedela-suunaliselt, põhjapoolse osa juures aga põhjakirde–lõunaedela-suunaliselt. Põllukivi kinnistu edelapoolne piir kulgeb piki Kurna oja, mis selles kohas on loode–kagu-suunaline (joonis 2). Kurna oja algne voolusäng on kraavitamisega täielikult õgvendatud, mistõttu see on kaotanud oma algse loodusliku ilme. Praegu jääb ligilähedastelt kinnistu edelapoolse külje keskele u 180 meetri pikkune idakirde–lääneedela-suunaline kraav, mis kogub endasse madalamatele osadele valguvad veed ning viib need Kurna ojja. Veel 1959. aastal koostatud Nõukogude Liidu topograafilisel kaardil on näidatud kinnistu edelapoolse osal kolm kraavi: u 630 meetri pikkune idakagu–lääneloode-suunaline põhikraav ning selle kaks lühemat kõrvalkraavi (Maa-ameti ajalooliste kaartide kaardirakendus). Nende olemasolu viitab tugevalt niiskele alale. Omaaegsele võimalikule märgalale osutab ka asjaolu, et kogu ala on kaetud maaparandussüsteemiga, mille käigus paigaldati ligilähedastelt ühe meetri sügavusele ja 12–15 meetriste vahedega torudrenaaž. Kuivendussüsteemiga on kaetud sisuliselt kogu kinnistu, sealhulgas ka selle kõrgem põhja- ja idakirdepoolne osa (Maa-ameti maaparandussüsteemide kaardirakendus).

Põllukivi kinnistu suurim pikkus on idakirde–lääneedela suunas 1,134 km, suurim laius loode–kagu suunas u 0,67 km. Kinnistu pindala on u 658900 m<sup>2</sup>. Praegu on ala kasutusel põllumaana.

Maastikuliselt jaguneb Põllukivi kinnistu kaheks suhteliselt eriilmeliseks alaks: lääneedelapoolne osa on madal ja niiske, idakirdepoolne osa kõrgem ja kuivem. Kinnistu keskosa loodepoolel küljel on samuti niiskeid lohukohti, keskosa kagupoolne külg aga on vastavalt kuiv ja kõrge. Kõrguste vahe kinnistu eelmainitud osade vahel ulatub kuni 5,6 meetrini.

Madalamatel aladel levivad niisked mullad: nii leidub kinnistu lääneedelapoolses- ja keskosas väga õhukest ja õhukest madalsoomulda (joonis 3: M', M"). Mõlemad on alaliselt ja/või tugevalt liigniisked mullad, mis toituvad põhja- ja üleujutusveest ning mille pealmise kihi moodustab turbakiht. Väga õhukesel madalsoomullal on selle turbakihi paksus 30–50 cm, õhukesel madalsoomullal ulatub see aga poolest kuni ühe meetrini.

Kinnistu teistes osades leidub samuti alaliselt ja/või keskmiselt liigniisket leostunud gleimulda (joonis 3: Go). Sellistel muldadel põhjustab liigniiskust pidevalt mullahorisonti ulatuv põhjavesi, millele lisandub ka pinnavesi. Kinnistu põhjapoolses osas esineb küllastunud turvastunud mulda (joonis 3: Go1), mida iseloomustab samuti alaline ja/või tugev

liigniiskus. Kõrgematel aladel on siin veel koreserikast rähkmulda (joonis 3: Kr), gleistunud rähkmulda (joonis 3: Kg) ja gleistunud leostunud mulda (joonis 3: Kog). Neist kaks viimast on ajutiselt ja/või nõrgalt liigniisked. Piiratud alal leidub ka rähkmulda (joonis 3: K) ja leostunud mulda (joonis 3: Ko). Viimatimainitu kuulub Eesti ala parimate põllumuldade hulka ning sobib kõikide põllukultuuride kasvatamiseks (Maa-ameti mullakaardirakendus). Põllukivi kinnistul paiknevatest lohukividest kaks (joonis 3: 1, 3) asuvad leostunud gleimullal ning üks (joonis 3: 2) gleistunud rähkmullal ja/või gleistunud leostunud mullal. Kõik need mullad on liigniisked.

Kinnistut läbiv kõrgem kuivemate muldadega riba leidis varasematel aegadel kasutust teena. Selle asukoht on veel hästi jälgitav Maa-ameti õhufotol, samuti eristus see ümbritsevast selgesti ka maastikus viibides.

Põllukivi kinnistu muldi analüüsides kerkib küsimus, kas tegu oli algselt soise ja/või liigniiske alaga või on gleistumine ja soostumine põhjustatud hilisema inimtegevuse poolt. Kuigi on võimalik, et tegu ongi olnud soiste kohtadega, mida aegade jooksul on kuivendatud, võis olla aset leidnud ka vastupidine areng. Mõlemaid eelmainitud protsesse – gleistumist ja soostumist – võib põhjustada näiteks vete äravooluteede sulgemine massiivsete ja pinnasesse süvendatud maanteetammide rajamisega. Võib siiski oletada, et varasem olukord sarnanes praegusega. Nii sarnanevad 1899. aastal koostatud verstakaardil praeguse Põllukivi kinnistu alal kujutatud looduslikud tingimused praegustele: selle idakirdepoolne osa on kõrgem ja kuiv, lääneedelapoolne osa aga niiske (ERA.T-6.3.172, leht 47).

Praegune Põllukivi kinnistu jäi varasematel aegadel Lehmja ja Kurna mõisa piirimaile, kuuludes siiski Lehmja (*Rosenhagen*) mõisale. Kahe mõisa piir kulges vähemalt 19. Sajandil piki Kurna oja (EAA.854.4.790, leht 1). Kuna tegu oli piirialaga, mida kasutati arvatavasti heinamaana, siis ei ole sellest kohast rootsiaegset kaarti, kuigi Kurna küla on kujutatud mitmetel tolleaegsetel kaartidel. Vanim kujutis uuritud alast on antud 18. Sajandi lõpul–19. Sajandi algul koostatud Mellini atlasel. See Ludwig August Mellini poolt avaldatud kaardikogu annab küllaltki hea ülevaate tollaegsetest asustusüksustest, nende paiknemisest, suurusest ja teedest, kuid võib kohati olla ebatäpne. Kurna ja Lehmja mõisad on kujutatud Revali kreisi kaardilehel (<https://www.wdl.org/en/item/2571/view/1/10/>), kus kahe mõisa vahel, niiske ala serval on kujutatud Mõisaküla küla. Tegelikult paiknes Mõisaküla siiski Kurna mõisast kagu pool, mitte aga idakirde pool, nagu kirjeldataval kaardil. Samuti puudub sellel kaardil ajalooline tee, mis tuli kaugemalt lääne poolt ning viis Kurna mõisa kaudu Jüris paikneva kihelkonnakiriku juurde. Sama tee on kujutatud 19. Ja 20. Sajandi kaartidel ning osa sellest on hästi jälgitav praegusel Põllukivi kinnistul. Kas seda teed 19. Sajandi algul tõesti veel ei olnud, ei ole võimalik täiesti kindlalt öelda, seda enam, et Mellini atlasel puuduvad ka sellised teed, mis teistel samaaegsetel kaartidel on olemas. Pigem võib üsna kindlalt oletada, et juba 14. Sajandi lõpul rajatud Kurna mõisal pidi kindlasti olema ühendustee kiriku juurde. Arvestades, et enamik siinseid külasid (Kurna, Lehmja, Karla jt) on alguse saanud juba muinasajal, siis võiks ka selle tee alguse viia tagasi muinasajani. Igatahes on see tee märgitud Mellini atlasest mõnevõrra hilisemale, 1873. aasta Kurna ja Rosenhageni külasid kujutavale kaardile (joonis 4). Tee kulges alal, mida kaardil nimetatakse *Rohneleppe* heinamaaks (*Heu*), teest kagu- ja ida pool on kitsas riba, mida kasutati mingil muul otsatarbel, võimalik, et näiteks põllumaana. Teest pisut kaugemal kagu pool oli koht, mida nimetati *Katso* sooks (joonis 4), praegu on see ala tuntud Ameerikanurga nime all.

Põllukivi kinnistul paiknevad kolm lohukivi (18778, 18779, 18780) jäävad ala niiskele osale. Just nende mälestiste passides on mainitud kusagil läheduses paiknevat varase metalliaja asulakohta (Lavi 1993a, 1993b, 1993c), kuid nende andmeid kaardile kandes selgus, et erinevad kirjeldused osutavad erinevatele kohtadele. Ühiseks jooneks oli vaid see, et asulalaik

paiknes kusagil kinnistu kõrgemal ja kuivemal osal. Arvestades asjaolu, et asulakoht jäi pärast selle avastamist riikliku kaitse alla võtmata, siis võib oletada, et tegu oli piiratud ulatusega ja väga väheintensiivse muistisega. Kusagilt samalt kinnistuosal on varasematel aegadel leitud pronkskirves (Kaldre 2018, 4), kuid selle täpsem leiukoht ei ole teada, samuti jääb selgusetuks selle seos mainitud asulakihiga.

Kinnistu kõrgemale idakirdepoolsele osale ulatub ka ulatusliku Lehmja asulakoha (18785) lõunapoolse osa kaitsevöönd. Lehmja asulakoht oli kasutusel pika aja jooksul alates I at lõpust eKr kuni uusajani; Taani hindamisraamatus on see kirjas kui 15 adramaaline küla nimega *Lemethel* (Johansen 1933, 476).

Ka Kurna külast on teada asulakoht (18774), kuid see jääb hilisema mõisakompleksi lähiste, uuritud alast u 1,4 km edela poole. Arvatavasti oli just seal tegu viikingiajal alguse saanud asustusüksusega, mida 1240ndatel aastatel koostatud Taani hindamisraamat mainib kui kümne adramaa suurust *Queronoia*-nimelist küla (Johansen 1933, 559). Seega on praegune Pöllukivi kinnistu juba varasemast ajast seotud pigem Lehmja kui Kurna külaga.

Nagu eelpool juba mainitud, läbis uuritud ala idakirde-, ida- ja idakagupoolset osa vana tee (joonis 5, 6; tahvel III: 2, tahvel IV: 1). See kulges mööda kitsast kõrgemat ala, kus olid ka kuivemad mullad – koreserikas rähkmuld ja rähkmuld, ümberringi levis aga leostunud gleimuld. Tee lõpuosa Pöllukivi kinnistul jäi gleistunud rähksele mullale ja gleistunud koreserikkale leostunud mullale. Põhimõtteliselt võiks seegi olla kergelt liigniiske, ent tee järgib siinkohas 42,5 meetri kõrgusjoone serva ning kulgeb ümbritsevast vähemalt 1,5 m kõrgemal. See on aga eelduseks, et vesi voolab madalamale alale ning pinnases leiduv kores ja rähk toimivad pinnases teatud ulatuses loodusliku drenaažina. Seega on tee antud lõik kujunenud soodsas asukohas, sest mujalt poleks ilmselt vihmastel aastaaegadel kuigi hõlpsalt läbi saanud.

Kohakasutuse teema lõpetuseks olgu mainitud, et Tallinna ringtee laiendamise käigus leiti lohukivi 18780 juurest rooma rauaaegse asulakoha väheintensiivne kultuurkiht.

### **2019. aasta välitööde metoodika**

Pöllukivi kinnistul läbi viidavate eeluuringute põhieesmärgiks oli välja selgitada alal paiknevad veel avastamata muistised. Arvestati võimalust, et vana teekoha ümber võib olla aset leidnud mingisugune inimtegevus ning keskenduti nende jälgede otsimisele.

Samuti taheti lokaliseerida lohukivide passides viidatud varase metalliaja asulakoht ning uurida lohukivide ümbrust. Kuna uurimisala oli väga suur, siis keskenduti kinnistu kõrgemale osale, kus korraldati süstemaatilist šurfimist. Šurfidega kaeti passides märgitud varase metalliaja asulakoha võimalikud asukohad, neid kaevati ka vana tee äärde. Kogu kinnistul teostati pinnasevaatlust ning see kontrolliti metallidetektoriga.

Kõik detektoriga kogutud metallesemete leiukohad kaevati kuni loodusliku aluspõhjani ning neid kirjeldatakse alljärgnevalt koos teiste šurfidega. Kõik šurfid mõõdeti, kirjeldati ja pildistati. Koordinaadid määdeti käsigps-iga Oregon 600, mille mõõtmistäpsus oli  $\pm 2$  meetrit.

### **2019. aasta välitööd**

Välitööde esimese osana teostati pinnasevaatlus ja detektoriuuringud, millega kontrolliti kinnistu kõrgemat põhja-, idakirde-, idapoolset- ja keskosa. Parema ülevaate jaoks antakse nende kirjeldused tabelis 1.

Tabel 1. Põllukivi kinnistule kaevatud šurfid. Šurfi number tabelis vastab numbrile joonistel 5–8 (tahvel V–IX)

Nr	Koordinaadid	Mõõtmed	Kirjeldus	Leiud/märkused
1	X: 6579793 Y: 549562	55 x 50 x 40 cm	Pruun vähe kivine põllumuld, oranžikaspruun liivane põhi algas 30 cm sügavusel.	Dreanaažitorude tükid, poolik hobuseraud AI 8104: 1
2	X: 6579844 Y: 549539	70 x 50 x 50 cm	Nagu eelmine; põhi algas 40 cm sügavusel	
3	X: 6580068 Y: 549658	40 x 45 x 50 cm	Nagu eelmine	Lohukestega savinõukild AI 8104: 2
4	X: 6579744 Y: 549854	60 x 55 x 50 cm	Peal heledam pruun muld, all kollakas põhjaliiv. Viimane algas 45 cm sügavusel.	Münt AI 8104: 3
5	X: 6579743 Y: 549860	50 x 50 x 50 cm	Nagu eelmine	Jäänael AI 8104: 4
6	X: 6579734 Y: 549867	45 x 35 x 50 cm	Nagu eelmine	Denga AI 8104: 5
7	X: 6579953 Y: 549710	50 x 50 x 45 cm	Nagu eelmine	Luisu katke AI 8104: 6
8	X: 6579945 Y: 549713	60 x 55 x 50 cm	Nagu eelmine; põhi algas 40 cm sügavusel	
9	X: 6579729 Y: 549880	50 x 45 x 55 cm	Nagu eelmine	Rauamaak AI 8104: 7
10	X: 6579741 Y: 549973	55 x 40 x 60 cm	Nagu eelmine	Šlakk AI 8104: 8
11	X: 6579714 Y: 549883	50 x 45 x 55 cm	Nagu eelmine	Sõrmkübar AI 8104: 9
12	X: 6579709 Y: 549878	55 x 50 x 50 cm	Nagu eelmine	Raudesema katke AI 8104: 10 Jäänaela katke AI 8104: 11
13	X: 6579822 Y: 549676	Mullapuuri proov; 50 cm	Peal 25 cm paksune kiht pruuni mulda, all 25 cm kollakaspruuni liiva	
14	X: 6579810 Y: 549704	Mullapuuri proov; 55 cm	Peal 30 cm paksune kiht pruuni põllumulda, all 25 cm paksune kiht kergelt savist liiva	
15	X: 6579794 Y: 549693	Mullapuuri proov; 50 cm	Peal u 10 cm paksune hallikas teepinnas, mille alla jäi 25 cm paksune kiht pruuni mulda. Sellest omakorda allpool oli 25 cm paksune kiht heledat põhjaliiva	
16	X: 6579800 Y: 549697	40 x 35 x 45 cm	Peal pruun põllumuld. Kollakas liivasegune põhi algas 33 cm sügavusel	
17	X: 6579800	70 x 65 x 75 cm	Peal ühtlane pruun põllumuld,	



	Y: 549707		kollakaspruun liivasegune põhi algas 60 cm sügavusel	
18	X: 6579777 Y: 549697	65 x 60 x 55 cm	Nagu eelmine; põhi algas 45 cm sügavusel	
19	X: 6579811 Y: 549745	55 x 45 x 50 cm	Nagu eelmine	Ristpeaga rinnanõela katke; leitud varasema detektoristi poolt lahti jäetud augu kõrvalt vana teekoha servast AI 8104: 12
20	X: 6579857 Y: 549685	60 x 55 x 50 cm	Nagu eelmine; põhi algas 40 cm sügavusel	
21	X: 6579853 Y: 549670	45 x 40 x 40 cm	Nagu eelmine; põhjaks 33 cm sügavusel algav savikas liiv	
22	X: 6579849 Y: 549661	60 x 60 x 60 cm	Nagu eelmine; põhjaks kollakas saviliiv	
23	X: 6579869 Y: 549668	70 x 55 x 40 cm	Nagu eelmine; põhi savikas kollane liiv	
24	X: 6579865 Y: 549651	50 x 45 x 45 cm	Nagu eelmine; põhi kollakas liiv, mis algas 35 cm sügavusel	
25	X: 6579862 Y: 549632	60 x 45 x 40 cm	Nagu eelmine	
26	X: 6579892 Y: 549650	60 x 55 x 45 cm	Nagu eelmine; põhi kergelt savine hele liiv	
27	X: 6579911 Y: 549647	60 x 55 x 50 cm	Nagu eelmine	
28	X: 6579889 Y: 549638	45 x 40 x 40 cm	Nagu eelmine; põhi algas sügavusel 35 cm	
29	X: 6579884 Y: 549629	60 x 50 x 45 cm	Nagu eelmine	
30	X: 6579902 Y: 549623	55 x 50 x 55 cm	Nagu eelmine; põhi algas sügavusel 45 cm	
31	X: 6579905 Y: 549632	50 x 45 x 45 cm	Nagu eelmine	
32	X: 6579933 Y: 549641	60 x 60 x 50 cm	Nagu eelmine	
33	X: 6579923 Y: 549617	60 x 50 x 50 cm	Nagu eelmine	
34	X: 6579928 Y: 549628	50 x 40 x 40 cm	Nagu eelmine; põhi algas 35 cm sügavusel	Detektoriga kontrollides kogu ala sätises – elutegevus
35	X: 6579902 Y: 549967	45 x 40 x 50 cm	Nagu eelmine	Sõrmus AI 8104: 13
36	X: 6579906 Y: 549966	50 x 40 x 40 cm	Nagu eelmine	Ehte katke AI 8104: 14
37	X: 6579895	45 x 40 x 50 cm	Nagu eelmine	Ambsõle katke

	Y: 549972			AI 8104: 15 nagu eelmine Samalt alalt veel kolm naela AI 8104: 16
38	X: 6579894 Y: 549942	40 x 35 x 45 cm	Nagu eelmine	Siksakornamendiga hobuseraud AI 8104: 17 Hobuserauanaelad (3) AI 8104: 18
39	X: 6579959 Y: 549636	60 x 60 x 55 cm	Nagu eelmine	
40	X: 6579950 Y: 549623	45 x 40 x 45 cm	Nagu eelmine	
41	X: 6579945 Y: 549608	55 x 50 x 55 cm	Nagu eelmine	
42	X: 6579967 Y: 549603	55 x 55 x 50 cm	Nagu eelmine	
43	X: 6579993 Y: 549598	65 x 50 x 40 cm	Nagu eelmine	
44	X: 6579999 Y: 549613	55 x 50 x 45 cm	Nagu eelmine	
45	X: 6580003 Y: 549627	60 x 60 x 40 cm	Nagu eelmine	
46	X: 6579977 Y: 549632	65 x 60 x 50 cm	Nagu eelmine	
47	X: 6579971 Y: 549619	50 x 50 x 50 cm	Nagu eelmine	
48	X: 6580087 Y: 549666	50 x 45 x 50 cm	Peal pruun põllumuld, all kollakas savine liiv	Savinõukild, eelrooma rauaaeg? AI 8104: 19
49	X: 6580074 Y: 549665	45 x 40 x 50 cm	Nagu eelmine	Savitihendi katke AI 8104: 20
50	X: 6580113 Y: 549672	50 x 45 x 50 cm	Peal pruun põllumuld, all kollakas savine liiv	Savinõukild, eelrooma rauaaeg? AI 8104: 21
51	X: 6580115 Y: 549676	60 x 55 x 60 cm	Peal pruun põllumuld, sügavusel 40 cm oli kollane savine liivakiht paksusega 8– 10 cm. Selle alla jäi pruun mullakiht paksusega 15 cm, selle all kollane saviliiv	Drenaažiga segatud
52	X: 6580098 Y: 549671	45 x 40 x 70 cm	Pruun põllumuld, põhi algas 60 cm sügavusel. Põhjapoolses servas 30 cm sügavusel väiksem paekivi. Maapinnast 33 cm sügavusel oli 5 cm paksune tumedama mulla viirg	Asulakiht?
53	X: 6580093	75 x 55 x 80 cm	Peal 40 cm paksune kiht pruuni	Drenaažiga segatud

	Y: 549655		põllumulda, selle all 20–25 cm paksune kiht kollakat savist põhjaliiva, mille all 15–17 cm paksune kiht pruuni mulda. Erandiks šurfi kirdepoolne nurk, kus mainitud saviliiv algas 25 cm sügavusel ning ulatus ühtse kihina kuni põhjani	
54	X: 6580077 Y: 549660	50 x 50 x 50 cm	Peal pruun põllumuld, põhja saviliiv algas 40 cm sügavusel	
55	X: 6580081 Y: 549676	45 x 45 x 50 cm	Nagu eelmine	
56	X: 6580061 Y: 549684	45 x 45 x 45 cm	Nagu eelmine	
57	X: 6580056 Y: 549667	50 x 50 x 45 cm	Nagu eelmine	
58	X: 6579989 Y: 549561	45 x 40 x 55 cm	Nagu eelmine	Graapeni kandenäsa AI 8104: 22
59	X: 6579812 Y: 549259	50 x 45 x 55 cm	Tume sõre turbamuld	Kirve katke AI 8104: 23
60	X: 6579752 Y: 549259	55 x 40 x 50 cm	Peal tume muld, sügavusel 35 cm algas kahvatukollane savine põhi	
61	X: 6579745 Y: 549198	60 x 60 x 40 cm	Nagu eelmine; šurfi idapoolses küljes oli suurem paekivi	
62	X: 6579733 Y: 549208	60 x 50 x 40 cm	Nagu eelmine; kivideta	
63	X: 6579747 Y: 549217	55 x 50 x 40 cm	Nagu eelmine	
64	X: 6579686 Y: 549239	60 x 50 x 50 cm	Nagu eelmine	
65	X: 6579667 Y: 549232	60 x 55 x 50 cm	Nagu eelmine	
66	X: 6579649 Y: 549264	70 x 55 45 cm	Nagu eelmine	
67	X: 6579662 Y: 549273	55 x 50 x 40 cm	Nagu eelmine	
68	X: 6579707 Y: 549391	60 x 50 x 40 cm	Nagu eelmine	
69	X: 6579703 Y: 549396	50 x 45 x 40 cm	Nagu eelmine	
70	X: 6579697 Y: 549383	60 x 50 x 50 cm	Nagu eelmine	
71	X: 6579713 Y: 549391	60 x 50 x 50 cm	Nagu eelmine	
72	X: 6579551 Y: 549744	55 x 50 x 40 cm	Peal tihke liiva- ja savisegune pruun muld, all hele savine liiv	

73	X: 6579550 Y: 549739	50 x 40 x 40 cm	Nagu eelmine	
74	X: 6579546 Y: 549729	55 x 50 x 60 cm	Nagu eelmine	
75	X: 6579577 Y: 549349	45 x 45 x 60 cm	Peal tume muld, sügavusel 40 cm algas kollakas liivane savi	
76	X: 6579542 Y: 549382	50 x 45 x 55 cm	Nagu eelmine	
77	X: 6579545 Y: 549344	45 x 40 x 45 cm	Nagu eelmine	
78	X: 6579512 Y: 549362	50 x 45 x 50 cm	Nagu eelmine	
79	X: 6579539 Y: 549272	55 x 50 x 45 cm	Nagu eelmine	
80	X: 6579499 Y: 549212	50 x 45 x 50 cm	Nagu eelmine	
81	X: 6579487 Y: 549270	45 x 40 x 55 cm	Nagu eelmine; sügavusel 35 cm oli üksik väike paekivi	
82	X: 6579487 Y: 549325	50 x 45 x 50 cm	Nagu eelmine; kivideta	
83	X: 6579450 Y: 549336	45 x 35 x 50 cm	Nagu eelmine	
84	X: 6579746 Y: 549401	55 x 45 x 50 cm	Nagu eelmine	
85	X: 6579751 Y: 549024	50 x 40 x 45 cm	Peal pruun muld, u 35 cm sügavusel algas rähkne kollakaspruun liiv	
86	X: 6579712 Y: 549033	45 x 45 x 50 cm	Nagu eelmine	
87	X: 6579722 Y: 549047	55 x 40 x 50 cm	Nagu eelmine	
88	X: 6579723 Y: 549008	45 x 35 x 40 cm	Nagu eelmine	
89	X: 6579705 Y: 548974	50 x 45 x 55 cm	Nagu eelmine	
90	X: 6579699 Y: 548939	50 x 40 x 45 cm	Nagu eelmine	
91	X: 6579677 Y: 548935	45 x 45 x 50 cm	Nagu eelmine	
92	X: 6579745 Y: 549580	45 x 45 x 55 cm	Peal 35 cm paksune kiht pruuni põllumulda, aluspõhjaks kollakas liiv	Raudeseme katke AI 8104: 24
93	X: 6580056 Y: 549877	40 x 30 x 45 cm	Peal priin põllumuld, põhjaks kollakas liiv	
94	X: 6580032 Y: 549843	50 x 45 x 40 cm	Nagu eelmine	
95	X: 6580032 Y: 549811	45 x 35 x 40 cm	Nagu eelmine	
96	X: 6580058	50 x 45 x 40 cm	Nagu eelmine; mullakihis oli	

	Y: 549799		mõningaid veeriseid	
97	X: 6580083 Y: 549836	45 x 45 x 45 cm	Nagu eelmine	
98	X: 6580086 Y: 549868	40 x 35 x 40 cm	Nagu eelmine	
99	X: 6580127 Y: 549832	40 x 40 x 45 cm	Nagu eelmine	
100	X: 6580173 Y: 549822	35 x 35 x 40 cm	Nagu eelmine	
101	X: 6580150 Y: 549788	50 x 40 x 40 cm	Nagu eelmine	
102	X: 6580133 Y: 549773	35 x 30 c 40 cm	Nagu eelmine	
103	X: 6580182 Y: 549762	40 x 35 x 40 cm	Nagu eelmine	
104	X: 6580190 Y: 549795	50 x 35 x 40 cm	Nagu eelmine	
105	X: 6580231 Y: 549769	45 x 30 x 45 cm	Nagu eelmine; künnikihis oli 15 cm suuruse läbimõõduga raudkivi	
106	X: 6580215 Y: 549735	40 x 40 x 35 cm	Peal keskmine pruun põllumuld, sügavusel 35 cm algab kollakaspruun liivane põhi	
107	X: 6580408 Y: 549590	45 x 35 x 50 cm	Nagu eelmine; ilma raudkivita	
108	X: 6580369 Y: 549629	50 x 35 x 40 cm	Nagu eelmine	
109	X: 6580352 Y: 549585	40 x 35 x 45 cm	Nagu eelmine	
110	X: 6580259 Y: 549520	35 x 35 x 40 cm	Nagu eelmine	
111	X: 6580307 Y: 549566	50 x 40 x 45 cm	Nagu eelmine	
112	X: 6580275 Y: 549565	40 x 30 x 40 cm	Nagu eelmine	
113	X: 6580237 Y: 549538	55 x 45 x 50 cm	Nagu eelmine	
114	X: 6580189 Y: 549482	50 x 40 x 45 cm	Nagu eelmine	
115	X: 6580163 Y: 549516	35 x 30 x 40 cm	Nagu eelmine	
116	X: 6580209 Y: 549646	45 x 45 x 35 cm	Nagu eelmine	
117	X: 6580180 Y: 549632	55 x 50 x 50 cm	Nagu eelmine	
118	X: 6580151 Y: 549578	40 x 35 x 45 cm	Nagu eelmine	
119	X: 6580147	40 x 40 x 35 cm	Nagu eelmine	

	Y: 549607			
120	X: 6580170 Y: 549626	45 x 40 x 50 cm	Peal heledam pruun põllumuld, põhjaks savine liiv	
121	X: 6580168 Y: 549679	45 x 40 x 40 cm	Nagu eelmine	
122	X: 6580133 Y: 549643	45 x 45 x 55 cm	Nagu eelmine	

Nende uuringutega selgus, et varase metalliaja asulakoht paikneb piiratud alal kinnistu kirdepoolses osas (joonis 10: 1; tahvel IV: 2). Pinnaleidudena koguti sellelt alalt savinõukilde ja savitihendi katke. Leiualal korraldatud šurfmisega selgus, et vaid ühes kohas oli künnikihi all säilinud 5 cm paksune tume kiht, mis olla asulakoha kultuurikiht. Arvatavasti on seda säilinud laiemal alal ja/või laiguti, kuid kihi lõhkumise vältimiseks tehti šurfe mõninga vahemaaga. Sellelt asulakohalt koguti leide juba 1990ndatel aastatel, kui ilmselt leidude vähesusest tulenevalt ei võetud seda tookord riikliku kaitse alla. Enne 2019. aasta tööde algust peeti võimalikuks, et asulakoht on maaparanduse ja maaharimise käigus täielikult hävinud, võimalik napp leiumaterjal aga juba üles korjatud. Uuringutega selgus, et 116 x 125 meetri suurune asulalaik on jätkuvalt olemas ning see tuleks kaitse alla võtta (tabel 2).

Asulakoha kultuurikihi leviku täpsemaks kaardistamiseks korraldati 2019. aasta 17. mail täiendavad šurfmised. Kaevati kakskümmend kolm lisašurfi, millest kuues paljandus aluspõhjakihhi peal õhuke pisut tumedam kiht (tabel 2). Selle paksus oli 3–5 cm ning arvatavasti on siin tegu väga väheintensiivse asulakihiga. Vastavalt uuringute tulemusele täpsustati mälestise piire

Tabel 2. Põllukivi kinnistul asuvale varase metalliaja asulakohale kaevatud šurfid. Šurfi number tabelis vastab numbrile joonisel 9 (tahvel X)

Nr	Koordinaadid	Mõõtmed	Kirjeldus	Leiud/märkused
1	X: 6580051 Y: 549666	60 x 50 x 50 cm	Pruun vähe kivine põllumuld, all kollane vähe moreeniga liivane põhi. Aluspõhjaliival 3–5 cm paksune tumedam kiht.	Väga väheintensiivne asulakiht?
2	X: 6580053 Y: 549661	40 x 40 x 50 cm	Nagu eelmine; aluspõhjaliival oli u 4 cm paksune veidi tumedam kiht	Nagu eelmine
3	X: 6580054 Y: 549657	60 x 55 x 60 cm	Nagu eelmine	Nagu eelmine
4	X: 6580063 Y: 549666	50 x 50 x 50 cm	Nagu eelmine	Nagu eelmine
5	X: 6580059 Y: 549666	60 x 50 x 60 cm	Nagu eelmine	Nagu eelmine
6	X: 6580061 Y: 549660	40 x 40 x 40 cm	Peal pruun põllumuld, all kollakas liiv	
7	X: 6580065 Y: 549655	60 x 55 x 55 cm	Peal 40 cm paksune kiht pruuni põllumulda, selle all 10 cm paksune kiht üksikute sötükikestega määrdunud liiva ning selle all kollane liivane aluspõhi	Asulakiht?

8	X: 6580076 Y: 549654	50 x 50 x 50 cm	Peal 45 cm paksune kiht pruuni põllumulda, all kollane liivapõhi	
9	X: 6580072 Y: 549661	50 x 40 x 45 cm	Nagu eelmine	
10	X: 6580069 Y: 549668	60 x 55 x 50 cm	Nagu eelmine, põhjaliiv algas 40 cm sügavusel	
11	X: 6580076 Y: 549671	50 x 50 x 50 cm	Nagu eelmine	
12	X: 6580077 Y: 549662	55 x 50 x 50 cm	Nagu eelmine	
13	X: 6580081 Y: 549652	50 x 45 x 50 cm	Nagu eelmine	
14	X: 6580074 Y: 549680	50 x 50 x 50 cm	Peal 40 cm paksune kiht pruuni põllumulda, all kollakat tooni liivapõhi	
15	X: 6580066 Y: 549676	55 x 55 x 40 cm	Nagu eelmine	
16	X: 6580059 Y: 549673	60 x 50 x 55 cm	Nagu eelmine	
17	X: 6580050 Y: 549671	50 x 45 x 50 cm	Nagu eelmine; künnikihis mõned söekübemed	
18	X: 6580088 Y: 549648	55 x 50 x 45 cm	Nagu eelmine; 25 cm sügavusel oli üksik väike söetükike	
19	X: 6580093 Y: 549661	60 x 40 x 55 cm	Nagu eelmine; ilma söeta	
20	X: 6580087 Y: 549662	40 x 40 x 40 cm	Nagu eelmine	
21	X: 6580087 Y: 549621	50 x 40 x 50 cm	Nagu eelmine	
22	X: 6580070 Y: 549615	60 x 45 x 55 cm	Nagu eelmine	
23	X: 6580047 Y: 54915	50 x 50 x 50 cm	Nagu eelmine	

Nende uuringute tulemusel selgitati välja asulakoha ala (tabel 3), mida tuleks võimalusel säilitada. Kindlasti tuleks võimalusel säilitada seda osa alast, millel on künnikihi all säilinud tumedam kiht ning millelt koguti ka leide (tabel 4).

Tabel 3. Kurna küla Põllukivi kinnistul paikneva varase metalliaja asulakoha koordinaadid

Nr	Koordinaadid	Nurk
1	X: 6580150 Y: 549693	Põhjapoolne
2	X: 6580060 Y: 549779	Idapoolne
3	X: 6580056 Y: 549606	Läänepoolne
4	X: 6579951 Y: 549697	Lõunapoolne

Tabel 4. Kurna küla Põllukivi kinnistul paikneva varase metalliaja asulakoha võimaluse korral säilitamisele kuuluv osa

Nr	Koordinaadid	Nurk
1	X: 6580098 Y: 549671	Põhjapoolne
2	X: 6580053 Y: 549661	Läänepoolne
3	X: 6580059 Y: 549677	Idapoolne
4	X: 6580051 Y: 549666	Lõunapoolne

Põllukivi kinnistult teostatud uuringutega selgus ka, et kinnistu idakirde-, ida- ja idakagupoolses osas levib tõenäoliselt Lehmja asulakoha kultuurkiht (joonis 10: 2). Sellelt alalt kogutud pärinesid pikast ajavahemikust, mis ulatub rooma rauaajast 20. Sajandi alguseni. Lisaks leiti samalt alalt vana teekoha juures ka rohkelt šlakitükke. Võimalik, et need pärinavad samas paiknenud sepikojast. Leidudega ala ulatub Tallinna ringteest kuni kinnistut läbiva vana teekohani (joonis 10: 2) ning ilmselt on osa ulatuslikust Lehmja asulakohast.

Asulakohtadele iseloomuliku helifooniga ala lokaliseeriti ka Tartu maantee ääres (joonis 10: 3) ja vanast teest lääne pool (joonis 10: 4).

Kinnistu idapoolset osa läbib vana tee, mis on looduses veel praegugi hästi jälgitav. Selle kõrgematel küngastel lookleva tee kogupikkus Põllukivi kinnistul on u 750 m. Tee on orienteeritud idakirde-lõunaedela suunas ning selle idakirdepoolne osa on u 200 meetri pikkuses lõigus idakirde-läänepoolne suunaline. Seejärel keeras tee edela poole ning u 70 m järel lõuna poole. Põhja-lõuna-suunalise teelõigu pikkus oli u 68 m, sellele järgnenud u 122 m pikkuses lõigus kulges tee kirde-edela suunaliselt. Pärast järjekordset suunamuutust oli tee u 102 m pikkuses lõigus taas ligilähedaselt põhja-lõuna suunaline ning viimases, u 140 m pikkuses osas põhjakirde-lõunaedela suunaline. Sellest kohast liikus tee edasi ilmselt mööda praegust Tallinna ringtee trassi, vältides sel moel kinnistu läänepoolse osa niiskeid kohti.

Kinnistu läänepoolsest madalamast ja niiskemast osast saadi vaid mõni juhuleid, ilmselt oli seal tegu ka varasemal ajal liigniiske alaga.

### Kokkuvõte

2019. aasta arheoloogiliste uuringutega selgitati välja, et Põllukivi kinnistu kõrgem põhjakirde-, kirde-, ida- ja idakagupoolne osa on olnud korduvalt inimeste poolt asustatud ja/või kasutatud. Vanimad jäljed siinsest inimasustusest pärinevad varasest metalliajast, mil oli kasutusel vaid väike ala kinnistu põhjakirdepoolses osas. Kas tegu oli elukohaga või mingiks muuks otstarbeks kasutatud paigaga, jäi selgusetuks. Leiumaterjal oli napp ning asulakohtadele iseloomulikke loomaluid, sütt ja põlenud kive ei leitud. Samas tuleb arvestada, et tegu on põhjalikult maaparandatud alaga, kus omaaegne kultuurkiht on suures osas lõhutud ning segatud.

Kuna varast metalliaega ehk perioodi, mis hõlmab nii pronksi- kui ka eelrooma rauaajaga, iseloomustab Põhja-Eestis sageli üksiktaludest koosnev asustus, siis võiks siinset leiukohta pidada ühest majapidamisest jäänud jäljeks. Asulakohatõlgendusega sobiksid ka lähedalasuvad lohukivid, mida on mitmel pool leitud ka just elupaikade lähedusest. Nii näiteks paikneb lohukivi Jägala jõe äärses Joa pronksiaegse asulakoha juures, samuti Muuksis,



Kalamäel ja mujal. Samas ei välista lohukivide olemasolu ka paiga kasutamist mingiks muuks otstarbeks. Varase metalliaja asulakoht väärib säilitamist ja/või põhjalikumat uurimist.

Alates rooma rauaajast kuni uusajani kasutati suuremat ala kinnistu idakirde-, ida- ja idakagupoolses küljes, kus seda võib pidada suurema Lehmja asulakoha servaalaks. Võimalik, et siin paiknes ka külatuumikust kaugemal asuv sepikoda, sest just sellel alal leidub rohkelt nii rauamaagi- kui ka šlakitükke. Sellel alal edaspidi toimuvate kaevetööde juures tuleb rakendada arheoloogilist jälgimist, lõhkumata kultuurikihi ilmnemisel aga läbi viia ka arheoloogilised kaevamised.

Põllukivi kinnistut läbib selle idapoolses osas ka vana tee – omaaegne kihelkonnatee, mis tuli Kurna küla poolt ning viis edasi Jüri kiriku suunas. Arvestades asjaolu, et siinsed külad on alguse saanud valdavalt juba muinasajal, siis võiks kõrgematel ja kuivematel kohtadel kulgenud ühendustee samuti pärineda juba muinasajast. Tee on looduses hästi jälgitav u 750 meetri pikkusel alal, see tuleb praeguse Tartu maantee poolt ning suubub Tallinna ringteesse. Nagu eelkirjeldatud asulakohad, nii väärib ka vana tee säilitamist ning eksponeerimist. Kui tee säilitamine osutub võimatuks, siis tuleks seda enne pinnasetööde teostamist põhjalikumalt uurida.

### **Kasutatud materjalid**

EAA.854.4.790, leht 1. 1873. [Karte von den Gütern Cournal und Rosenhagen]

ERA.T-6.3.172, leht 47. 1899. Eestimaa 1 verstaline kaart. Эстляндская губерния. 4-29 Ревельский уезд

Kaldre, H. 2018. Muinsuskaitse eritingimused Harjumaal Rae vallas Kurna külas asuva Põllukivi kinnistu (65301:001:3115) ja lähiala detailplaneeringule. Kultusekivid reg nr 18778, 18779 ja 18780. – Käsikiri MKA arhiivis.

Lavi, A. 1993a. Mälestise pass. Väikeselohuline kultusekivi (I) – Käsikiri MKA arhiivis.

Lavi, A. 1993b. Mälestise pass. Väikeselohuline kultusekivi (II) – Käsikiri MKA arhiivis.

Lavi, A. 1993c. Mälestise pass. Väikeselohuline kultusekivi (III) – Käsikiri MKA arhiivis.

Johansen, P. 1933. Die Estlandliste des Liber Census Daniae. Kopenhagen – Reval.

**Kurna küla Põllukivi kinnistult kogutud leiud AI 8104:**

Nr	Leid	Dateering	Šurf	Koordinaadid
1	Hobuseraua katke	Uusaeg	1	X: 6579793 Y: 549562
2	Savinõukild, lohukestega.	Eelrooma rauaaeg?	3	X: 6580068 Y: 549658
3	Münt	19. saj	4	X: 6579744 Y: 549854
4	Jäänael, raud	Uusaeg	5	X: 6579743 Y: 549860
5	Denga	18. saj	6	X: 6579734 Y: 549867
6	Luisu katke		7	X: 6579953 Y: 549710
7	Rauamaak		9	X: 6579729 Y: 549880
8	Šlakk		10	X: 6579741 Y: 549973
9	Sõrmkübar, vasesulam	Uusaeg	11	X: 6579714 Y: 549883
10	Eseme katke, raud		12	X: 6579709 Y: 549878
11	Jäänaela katke, raud	Uusaeg	12	X: 6579709 Y: 549878
12	Ristpeaga rinnanõela katke, pronks	Noorem rauaaeg	19	X: 6579811 Y: 549745
13	Vitssõrmus, vasesulam	Keskaeg, uusaeg?	35	X: 6579902 Y: 549967
14	Ehte katke, vasesulam	Noorem rauaaeg	36	X: 6579906 Y: 549966
15	Ambsole katke, pronks	Rooma rauaaeg	37	X: 6579895 Y: 549972
16	Nael (3), raud		37	X: 6579895 Y: 549972
17	Hobuseraua katke, ornamenteeritud		38	X: 6579894 Y: 549942
18	Hobuserauanael (3)		38	X: 6579894 Y: 549942
19	Savinõukild	Eelrooma rauaaeg?	48	X: 6580087 Y: 549666
20	Savitihendi katke		49	X: 6580074 Y: 549665
21	Savinõukild	Eelrooma rauaaeg?	50	X: 6580113 Y: 549672
22	Graapeni kandenäsa		58	X: 6579989 Y: 549561
23	Kirve katke	Uusaeg?	59	X: 6579812 Y: 549259

24	Raudeseme katke		92	X: 6579745 Y: 549580
----	-----------------	--	----	-------------------------

Ringtee ja vana tee vaheliselt alalt maapinnalt korjatud esemed AI 8104:

Nr	Leid	Dateering	Koordinaadid
25	Piibunõel, vasesulam	Uusaeg	X: 6579851 Y: 549846
26	Noa katke, raud	Uusaeg?	X: 6579828 Y: 549779
27	Eseme katke, raud		X: 6579696 Y: 549756
28	Šlakitükk (2)		X: 6579668 Y: 549790
29	Šlakitükk (3)		X: 6579735 Y: 549850
30	Nael, raud		X: 6579750 Y: 549761
31	Piibunõel, vasesulam	Uusaeg	X: 6579694 Y: 549708

## Lisa 1

### Aruanne Kurna külas Põllukivi kinnistult leitud loomaluudest

14. aprillil 2019 leiti põllu pinnaseire käigus kolm heledaks pleekinud loomaluud: veise parema alalõualuu purihammas ( $M_1$  või  $M_2$ ), veise kämblaluu diafüüsi katke ja sea esimese kaelalüli katke. Veise purihammas on tugevasti kulunud, seega on see pärit täiskasvanud isendilt. Kämbaluu katke järgi looma vanust kindlaks teha ei ole võimalik. Sea kaelalüli fragment kuulub isendile vanuses alla 3 kuu, luu suuruse järgi otsustades on tegemist tänapäevase seaga. Sealuul on näha ka raiejälg. Kõik kolm luud on võrdlemisi hästi säilinud ning tõenäoliselt on tegemist põllule sattunud tänapäevase materjaliga.

15.04.2019

Liina Maldre

## Joonised ja tahvlid

Joonis 1. Kurna küla Põllukivi kinnistu paiknemine. Uurimisobjekti asukoht on tähistatud punase täpikesega.

Joonis 2. Kurna küla Põllukivi kinnistu koos lähiümbrusega. Mälestised joonisel: 18778 – lohukivi, 18779, lohukivi, 18785 – Lehmja asulakoht

Joonis 3. Kurna Põllukivi kinnistu ja selle lähiümbruse mullad. Alus: Maa-ameti mullakaardirakendus, täiendanud Gurly Vedru. 1 – lohukivi 18779, 2 – lohukivi 18778, 3 – lohukivi 18780. M' – väga õhuke madalloomuld, M'' – õhuke madalloomuld, Go – leostunud gleimuld, Go1 – küllastunud turvastunud muld, Kr – koreserikas rähkmuld, Kg – gleistunud rähkmuld, Kog – gleistunud leostunud muld, K – rähkmuld, Ko – leostunud muld

Joonis 4. Kurna ja Lehmja mõisate vaheline ala 1873. aasta kaardil (EAA.854.4.790, leht 1). Väljavõtte, täiendanud Gurly Vedru. Uurimisala asukoht on ümbritsetud punase ringjoonega, number 1 tähistab *Rosenhageni* (Lehmja) mõisa, number 2 Kurna mõisa. Vanast teest ida-, kagu- ja lõuna poole jäi haritav maa, mujale aga ala, mida nimetati *Rohneleppe* heinamaaks (*Heu*).

Joonis 5. Kurna küla Põllukivi kinnistu põhja-, idakirde- ja idapoolne osa ning sinna kaevatud šurfid. Number šurfi juures vastab selle kirjeldusele tabelis 1. Mustaga tähistatud šurfidest saadi leide. Halli joonega on tähistatud vana tee.

Joonis 6. Kurna küla Põllukivi kinnistul paiknev varase metalliaja asulakoht ning sellele ja lähiümbrusesse kaevatud šurfid. Number šurfi juures vastab selle kirjeldusele tabelis 1. Mustaga tähistatud šurfidest saadi leide. Halli joonega on tähistatud vana tee, asulakoht on tähistatud sinise ringjoonega.

Joonis 7. Kurna küla Põllukivi kinnistul kesk- ja lääneedelapoolsele osale kaevatud šurfid. Number šurfi juures vastab selle kirjeldusele tabelis 1. Mustaga tähistatud šurfidest saadi leide. Halli joonega on tähistatud vana tee.

Joonis 8. Kurna küla Põllukivi kinnistu lääneedelapoolsele osale kaevatud šurfid. Number šurfi juures vastab selle kirjeldusele tabelis 1.

Joonis 9. Kurna küla Põllukivi kinnistul paikneva varase metalliaja asulakoha piiride täpsustamiseks kaevatud lisašurfid. Punasega märgitud šurfides esines kultuurkiht.

Joonis 10. Kurna küla Põllukivi kinnistul lokaliseeritud muistised. 1 – varase metalliaja asulakoht, selle intensiivsem ala on markeeritud musta ovaaliga, 2 – Lehmja asulakoha serv, 3 – asulakohale iseloomuliku helifooniga ala, 4 – asulakohale iseloomuliku helifooniga ala, majaasemed?

### Tahvel I

1. Kurna küla Põllukivi kinnistu. Vaade kinnistu kesk- ja idakirdepoolsele osale lääneedela poolt.
2. Kurna küla Põllukivi kinnistu. Vaade kinnistu kesk-, põhja-, kirde- ja idakirdepoolsele osale edela poolt.

### Tahvel II

1. Kurna küla Põllukivi kinnistu. Vaade kinnistu idakagupoolsele osale loode poolt. Fotol on taga vasakul lohukivi 18780.
2. Kurna küla Põllukivi kinnistu. Vaade kinnistu lääneedelapoolsele osale kirde poolt. Taga keskel on lohukivi 18779.

### Tahvel III

1. Kurna küla Põllukivi kinnistu. Vaade kinnistu keskosale lääneedela poolt. Fotol on keskel lohukivi 18778.

2. Kurna küla Põllukivi kinnistu. Vaade kinnistu idakagupoolsele osale põhjaloode poolt. Kõrgemal alal kulgeb vana tee.

Tahvel IV

1. Kurna küla Põllukivi kinnistu. Vaade vanale teele lääneedela poolt.
2. Kurna küla Põllukivi kinnistu. Vaade varase metalliaja asulakohale lõunaedela poolt.

Tahvel V

1. Kurna küla Põllukivi kinnistu. Šurf 1.
2. Kurna küla Põllukivi kinnistu. Šurf 18.

Tahvel VI

1. Kurna küla Põllukivi kinnistu. Šurf 52.

Tahvel VII

1. Kurna küla Põllukivi kinnistu. Šurf 60.

Tahvel VIII

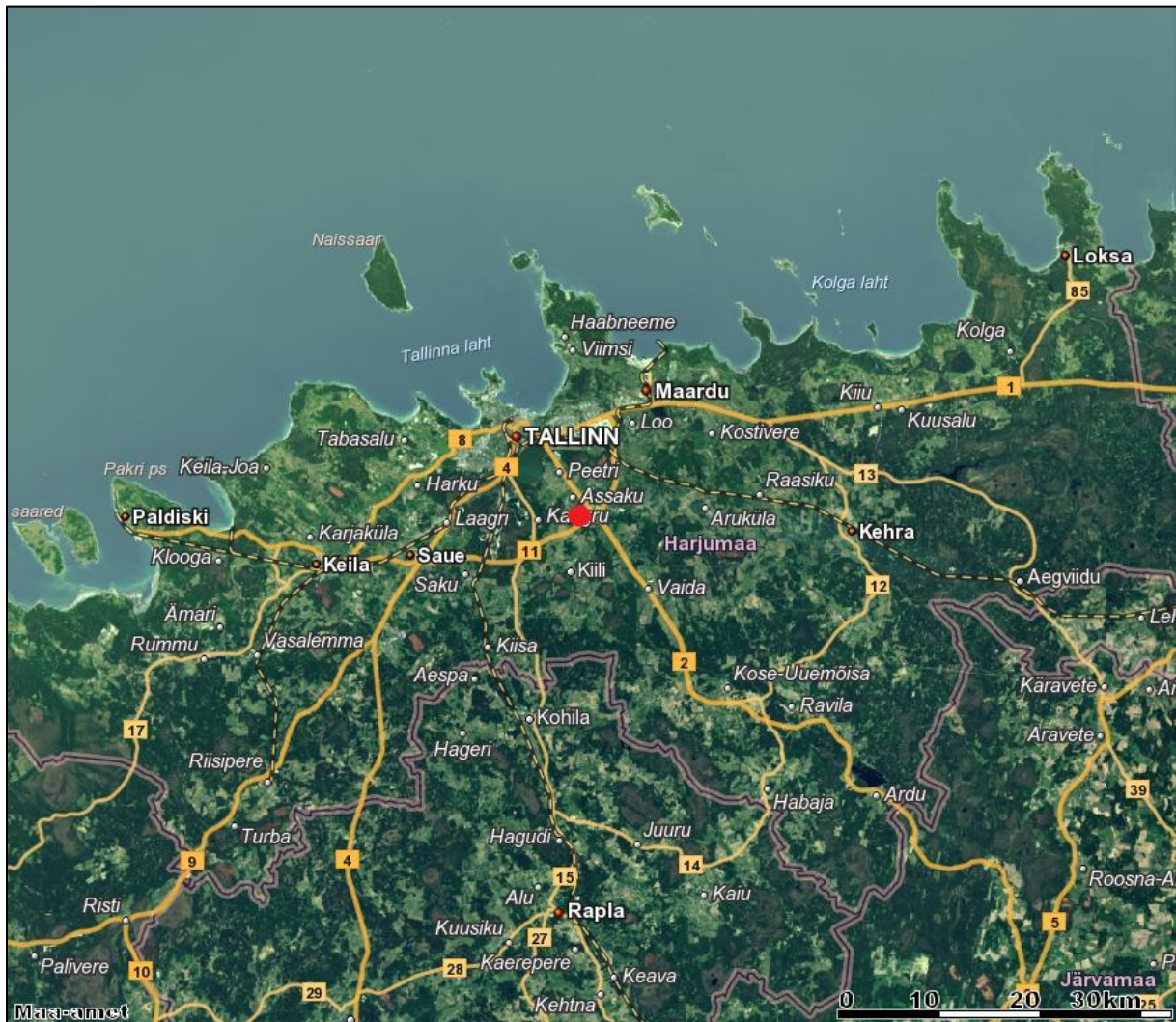
1. Kurna küla Põllukivi kinnistu. Šurf 71.

Tahvel IX

1. Kurna küla Põllukivi kinnistu. Šurf 100.

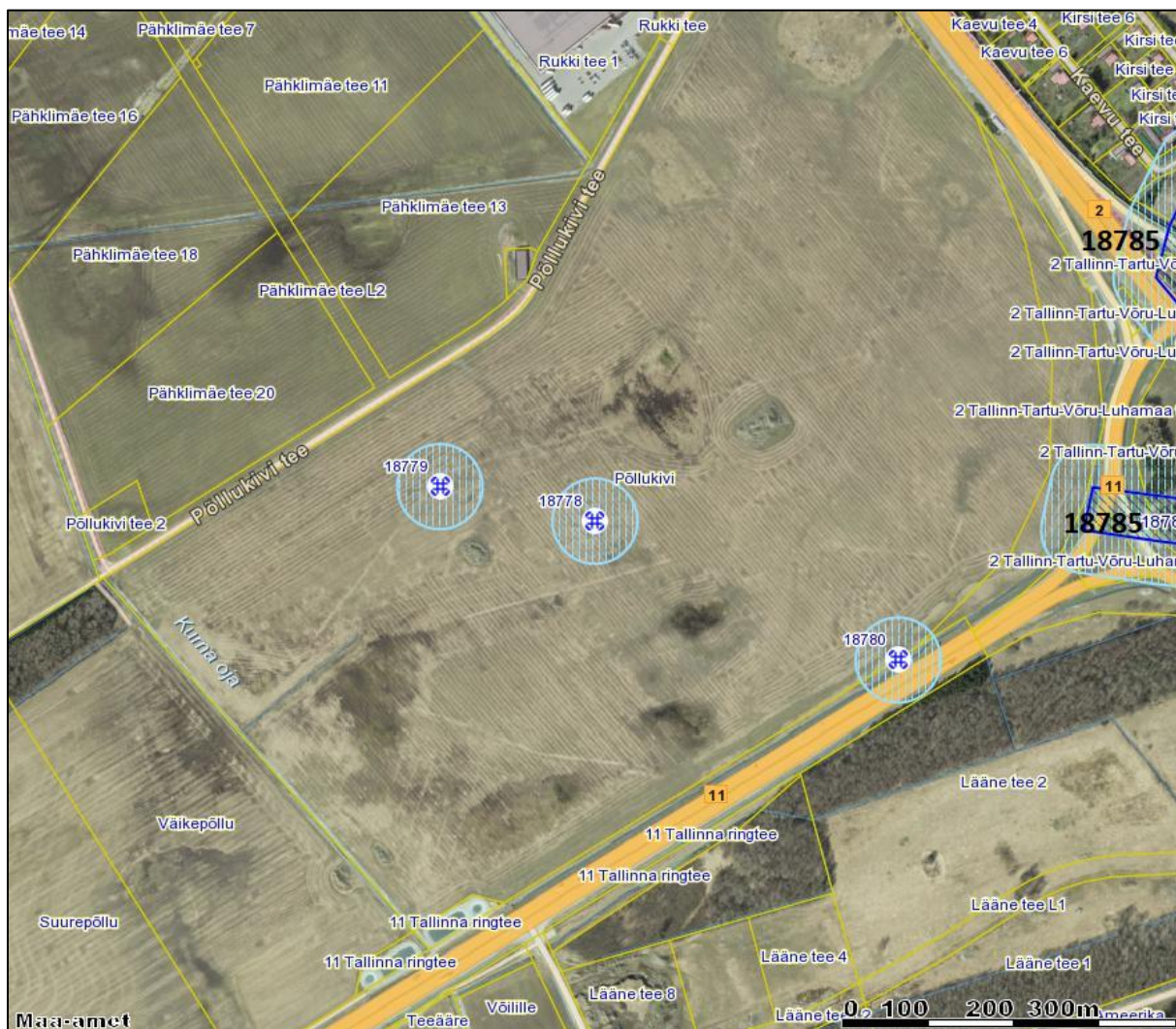
Tahvel X

1. Kurna küla Põllukivi kinnistu. Varase metalliaja asulakoha lisauuringutel kaevatud šurf 7. Aluspõhjaliiva peal on õhuke tumedam kiht.



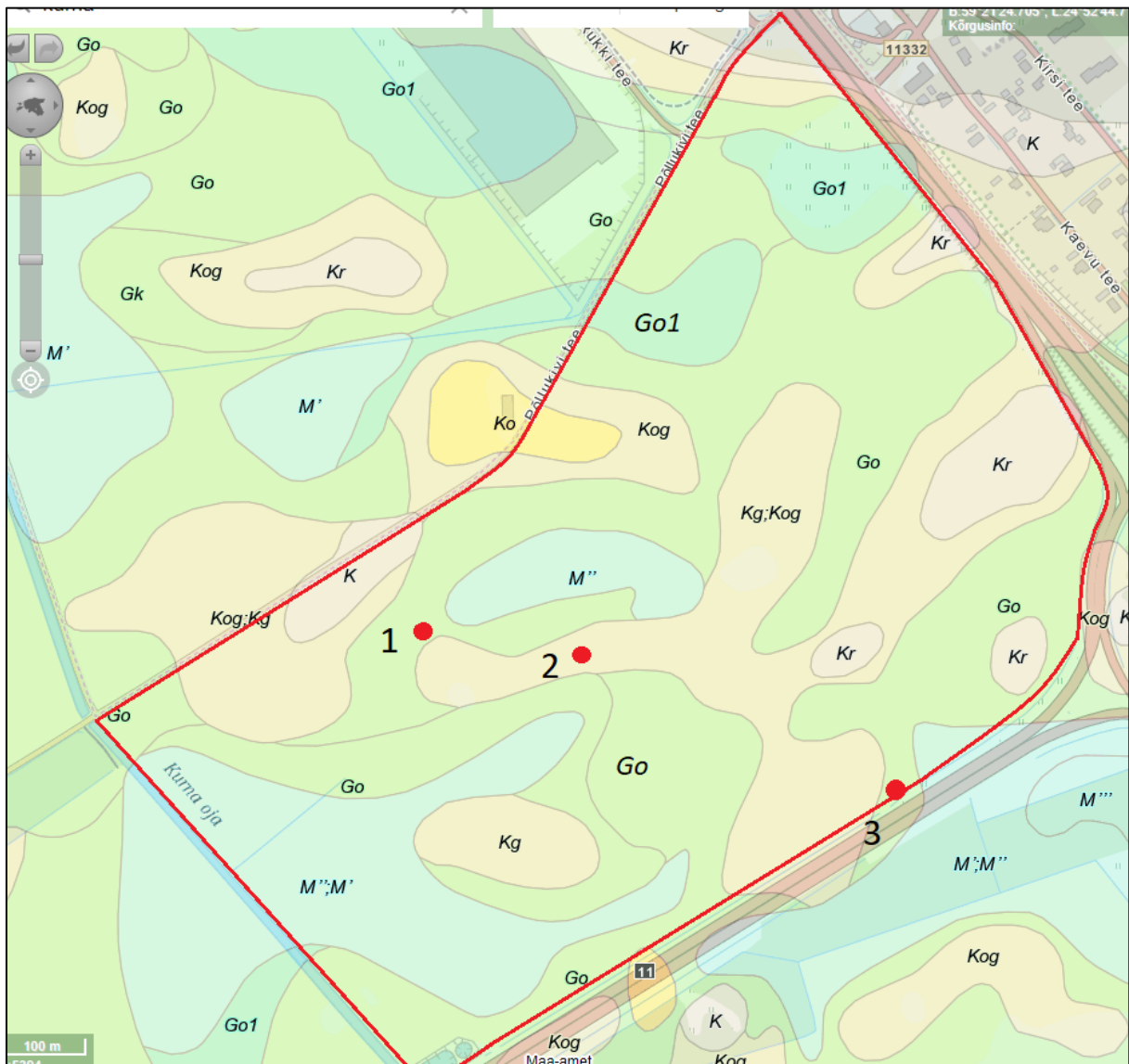
Joonis 1. Kurna küla Põllukivi kinnistu paiknemine. Uurimisobjekti asukoht on tähistatud punase täpikesega.





Joonis 2. Kurna küla Põllukivi kinnistu koos lähiümbrusega. Mälestised joonisel: 18778 – lohuksiiv, 18779, lohuksiiv, 18785 – Lehmja asulakoht





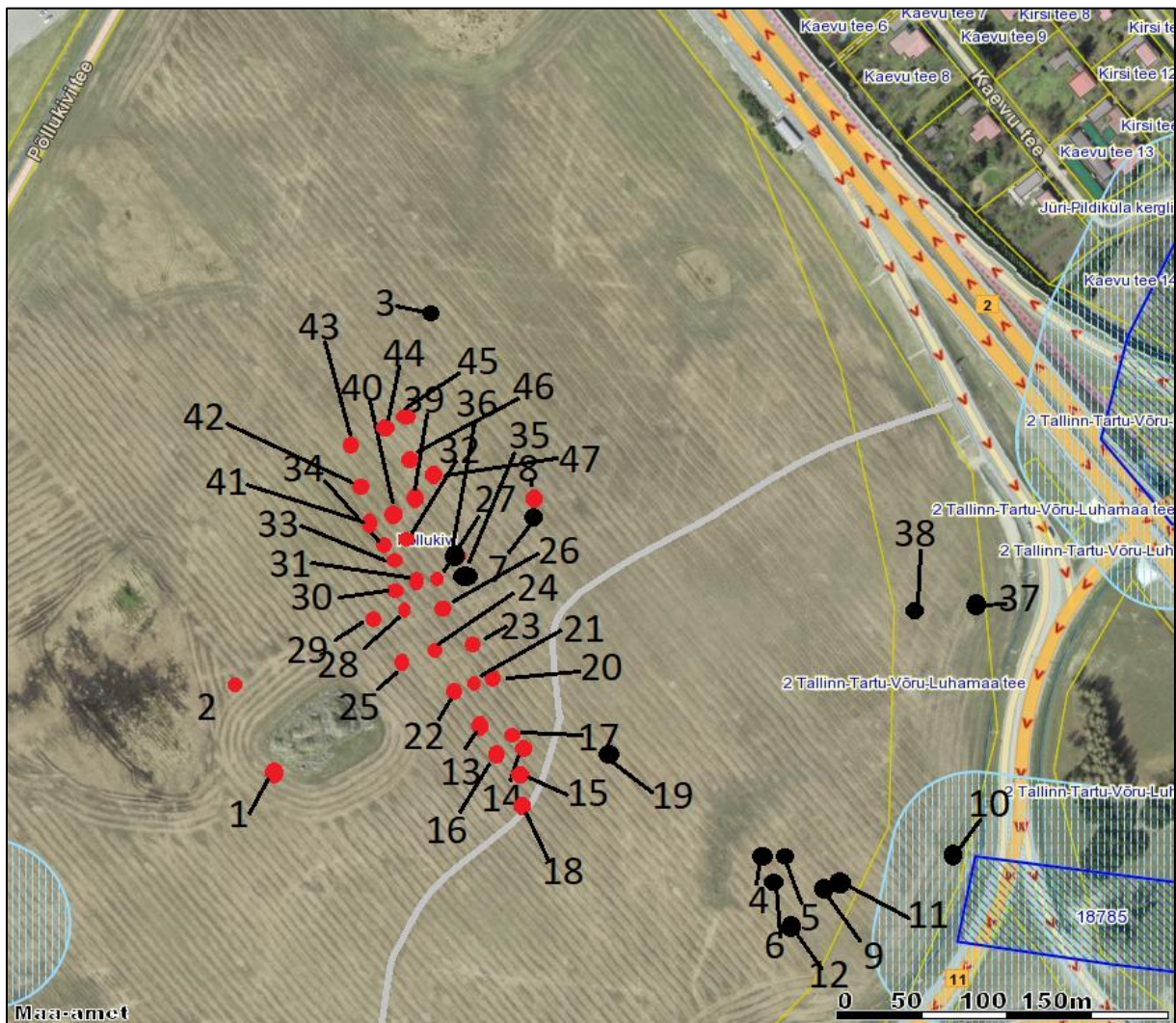
Joonis 3. Kurna küla Põllukivi kinnistu ja selle lähiümbruse mullad. Alus: Maa-ameti mullakaardirakendus, täiendanud Gurly Vedru.

1 – lohukivi 18779, 2 – lohukivi 18778, 3 – lohukivi 18780

- M' – väga õhuke madalsoomuld
- M'' – õhuke madalsoomuld
- Go – leostunud gleimuld
- Go1 – küllastunud turvastunud muld
- Kr – koreserikas rähkmuld
- Kg – gleistunud rähkmuld
- Kog – gleistunud leostunud muld
- K – rähkmuld
- Ko – leostunud muld

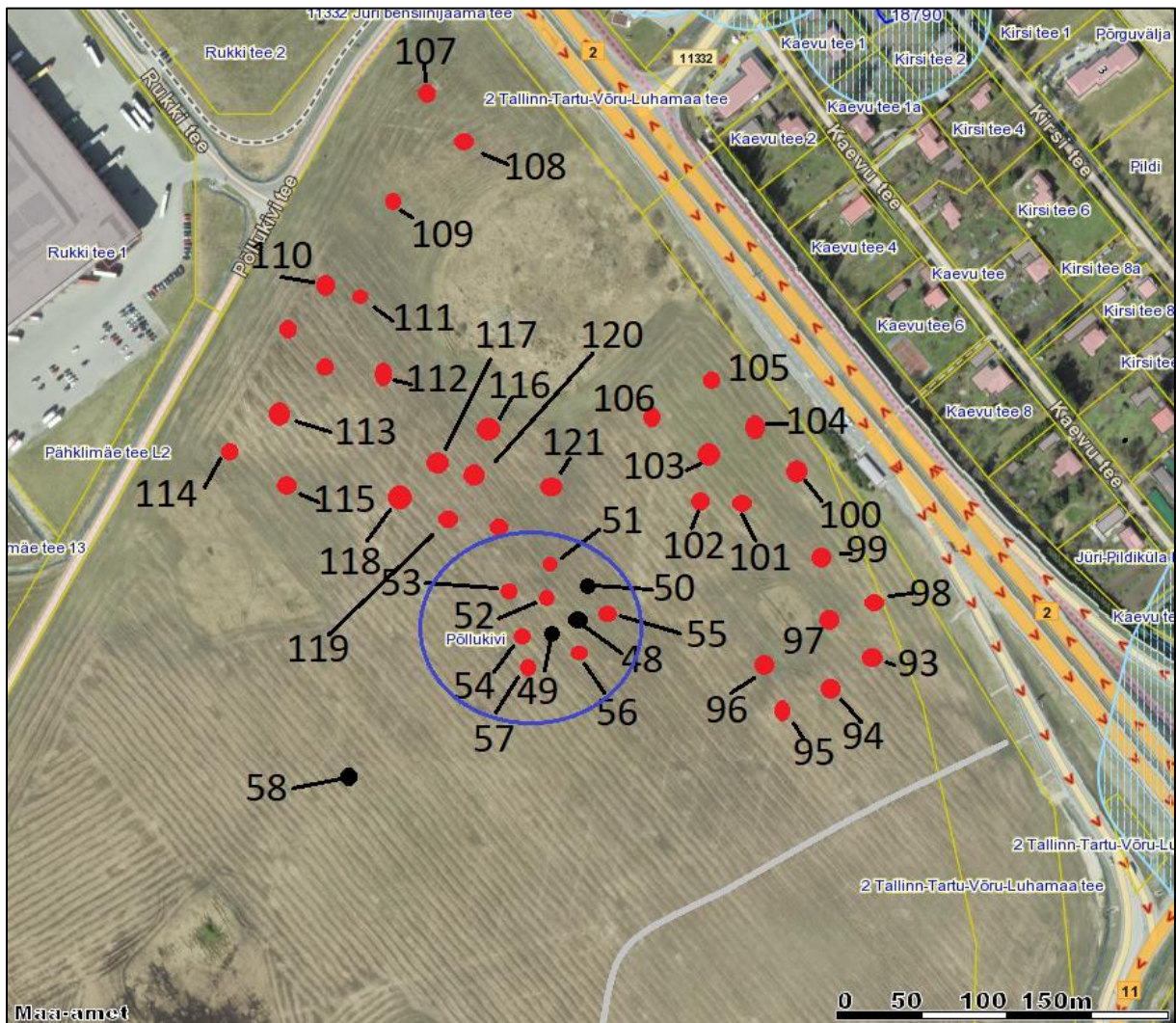


Joonis 4. Kurna ja Lehmja mõisate vaheline ala 1873. aasta kaardil (EAA.854.4.790, leht 1). Väljavõte, täiendanud Gurly Vedru. Uurimisala asukoht on ümbritsetud punase ringjoonega, number 1 tähistab *Rosenhageni* (Lehmja) mõisa, number 2 Kurna mõisa. Vanast teest ida-, kagu- ja lõuna poole jäi haritav maa, mujale aga ala, mida nimetati *Rohneleppe* heinamaaks (*Heu*).

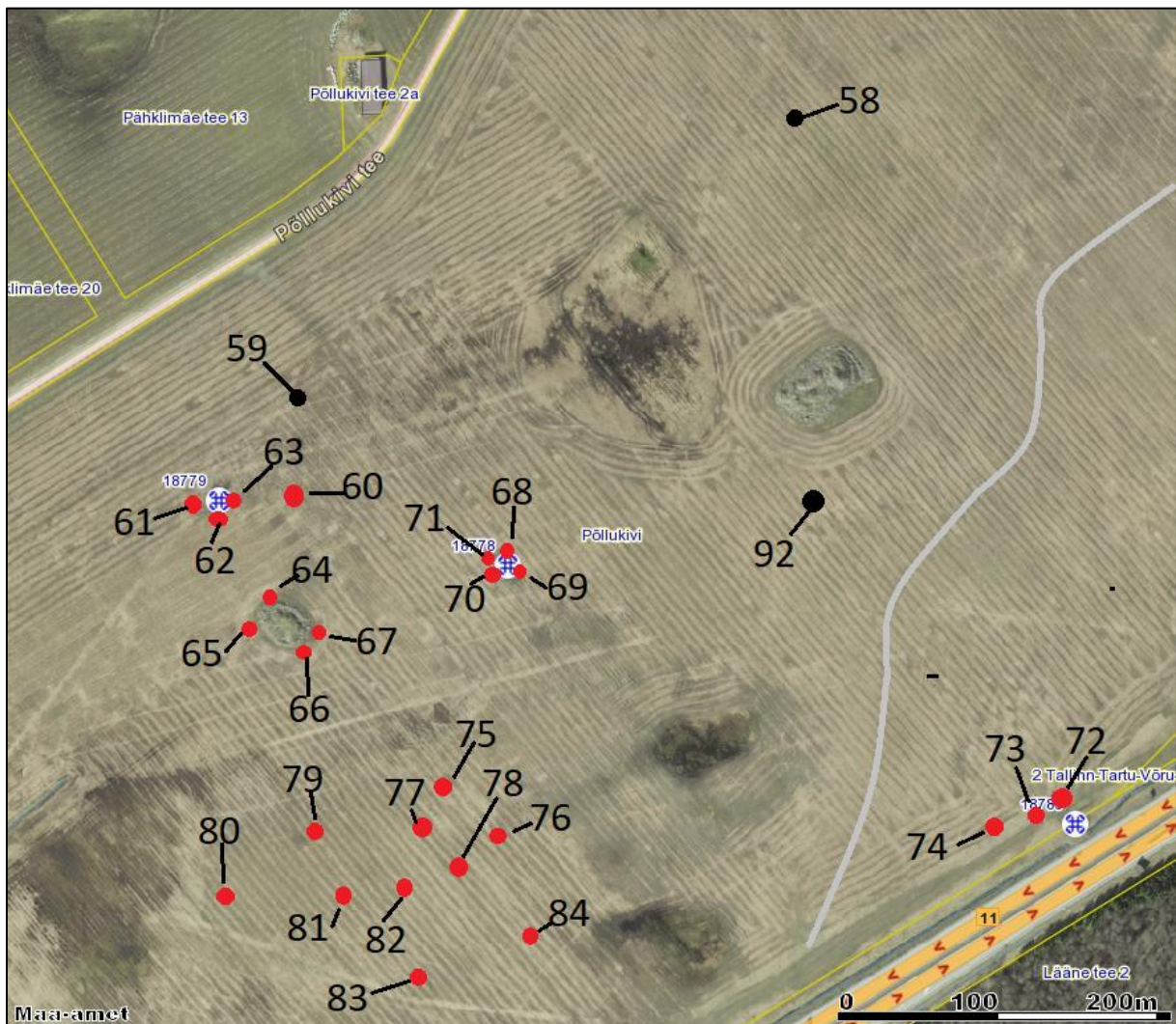


Joonis 5. Kurna küla Põllukivi kinnistu põhja-, idakirde- ja idapoolne osa ning sinna kaevatud šurfid. Number šurfi juures vastab selle kirjeldusele tabelis 1. Mustaga tähistatud šurfidest saadi leide. Halli joonega on tähistatud vana tee.



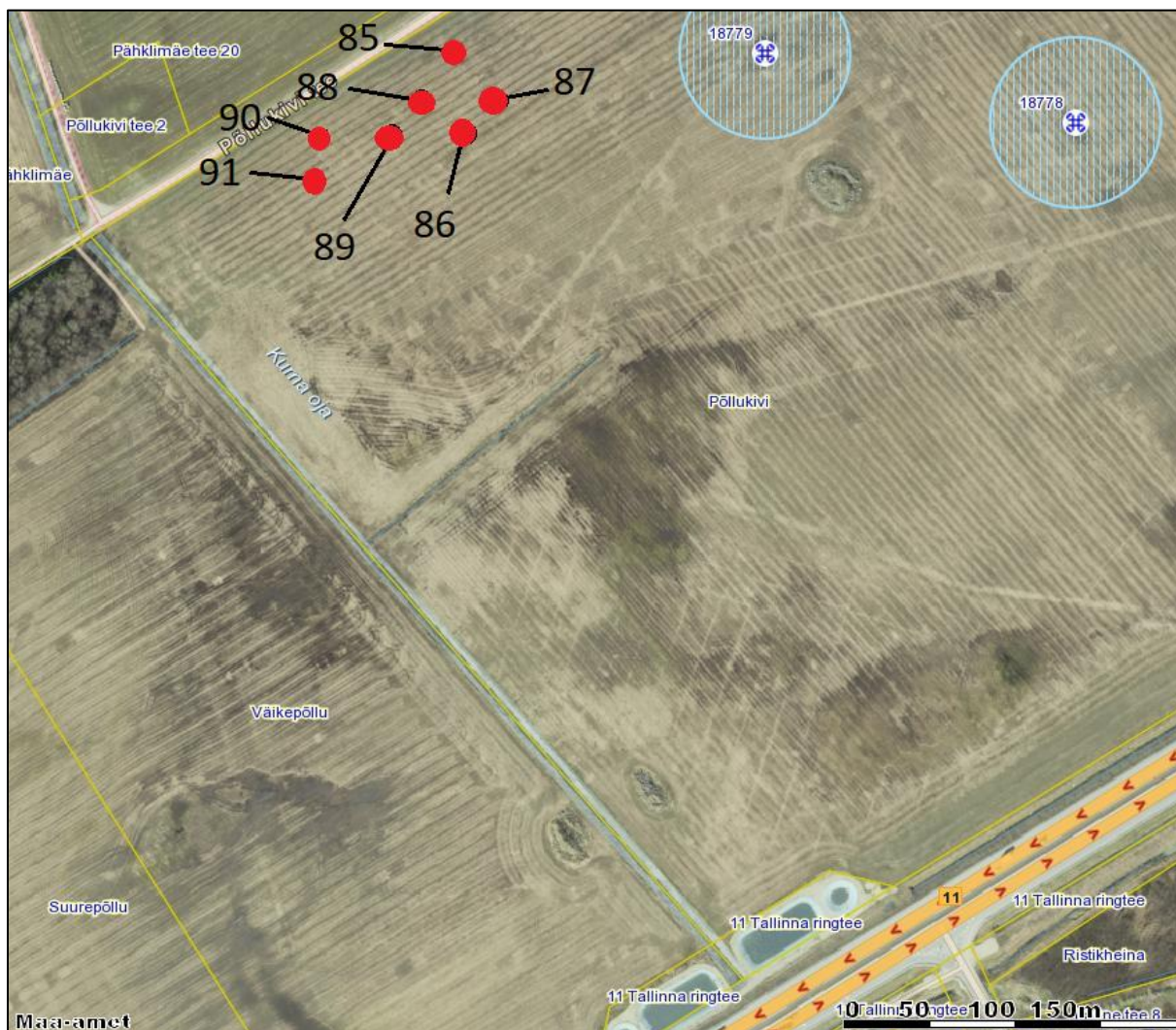


Joonis 6. Kurna küla Põllukivi kinnistul paiknev varase metalliaja asulakoht ning sellele ja lähieümbrusesse kaevatud šurfid. Number šurfi juures vastab selle kirjeldusele tabelis 1. Mustaga tähistatud šurfidest saadi leide. Halli joonega on tähistatud vana tee, asulakoht on tähistatud sinise ringjoonega.

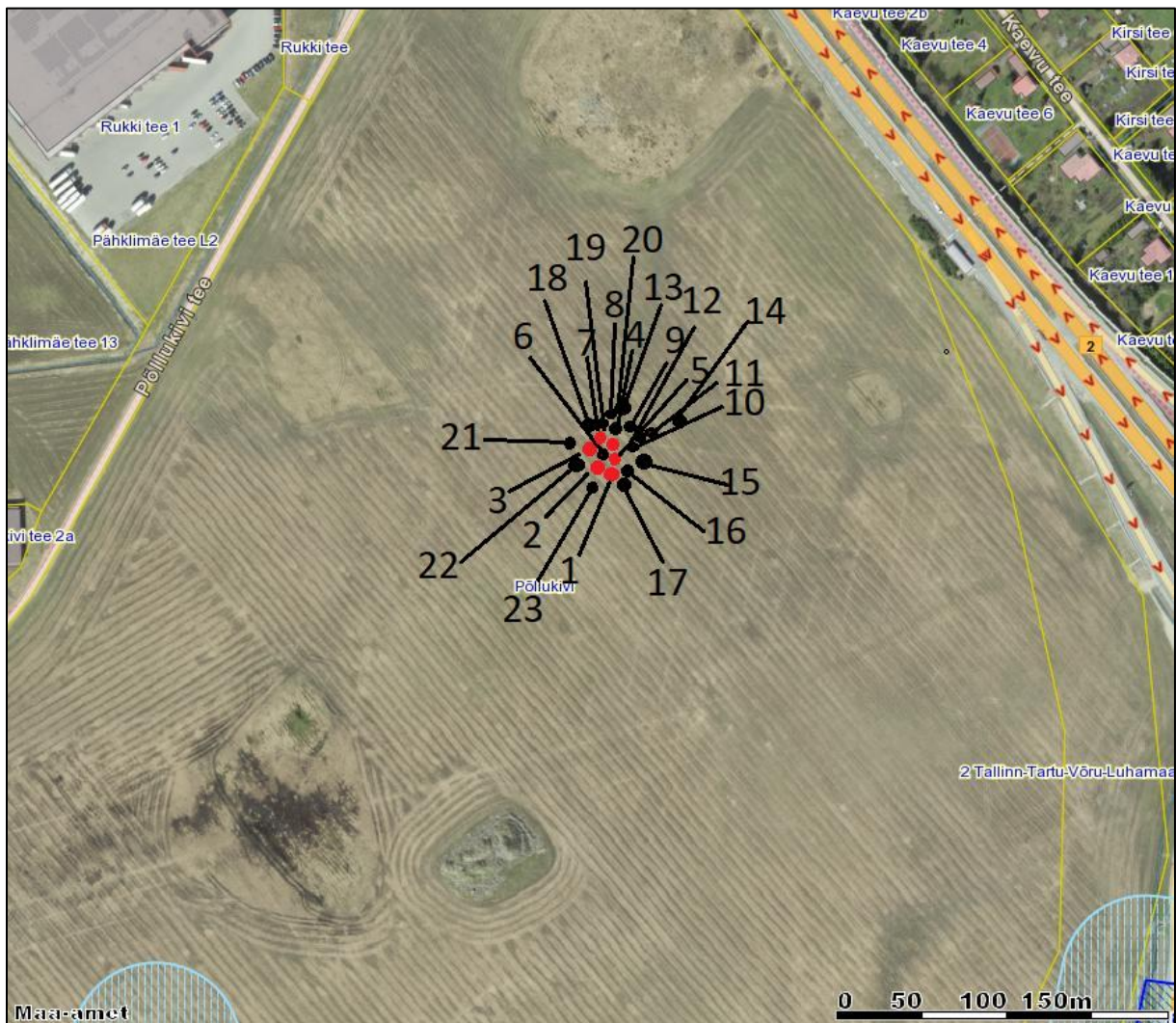


Joonis 7. Kurna küla Põllukivi kinnistul kesk- ja läänedelapoolsele osale kaevatud šurfid. Number šurfi juures vastab selle kirjeldusele tabelis 1. Mustaga tähistatud šurfidest saadi leide. Halli joonega on tähistatud vana tee.



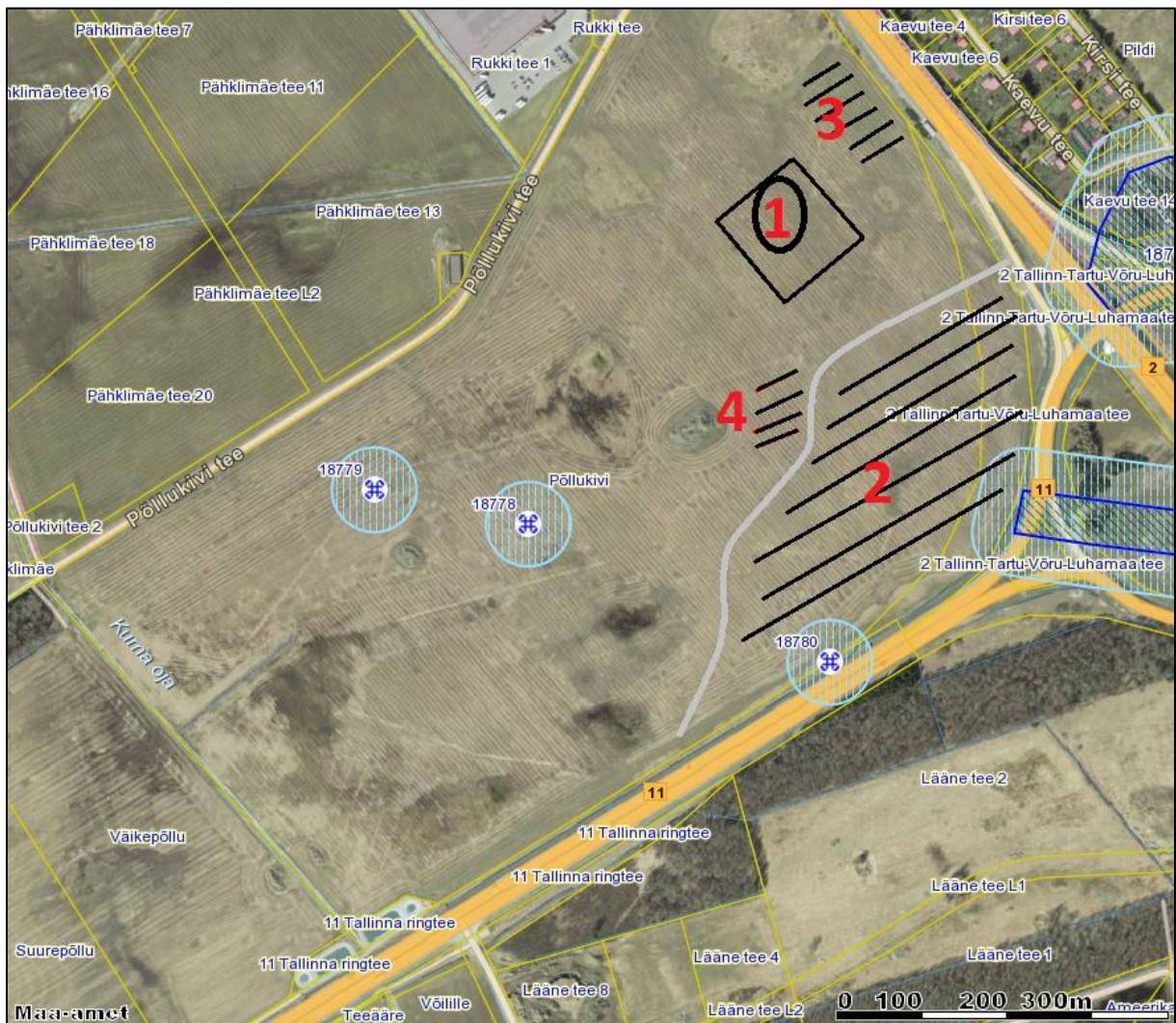


Joonis 8. Kurna küla Pöllukivi kinnistu lääneedelapoolsele osale kaevatud šurfid. Number šurfi juures vastab selle kirjeldusele tabelis 1.



Joonis 10. Kurna küla Põllukivi kinnistul paikneva varase metalliaja asulakoha piiride täpsustamiseks kaevatud lisašurfid. Punasega märgitud šurfides esines kultuurkiht.





Joonis 10. Kurna küla Põllukivi kinnistul lokaliseeritud muistised. 1 – varase metalliaja asulakoht, selle intensiivsem ala on markeeritud musta ovaaliga, 2 – Lehmja asulakoha serv, 3 – asulakohale iseloomuliku helifooniga ala, 4 – asulakohale iseloomuliku helifooniga ala, majaasemed?





1. Kurna küla Põllukivi kinnistu. Vaade kinnistu kesk- ja idakirdepoolsele osale lääneedela poolt.



2. Kurna küla Põllukivi kinnistu. Vaade kinnistu kesk-, põhja-, kirde- ja idakirdepoolsele osale edela poolt.





1. Kurna küla Põllukivi kinnistu. Vaade kinnistu idakagupoolsele osale loode poolt. Fotel on taga vasakul lohukivi 18780.



2. Kurna küla Põllukivi kinnistu. Vaade kinnistu lääneedelapoolsele osale kirde poolt. Taga keskel on lohukivi 18779.





1. Kurna küla Põllukivi kinnistu. Vaade kinnistu keskosale lääneedela poolt. Fotol on keskel lohukivi 18778.



2. Kurna küla Põllukivi kinnistu. Vaade kinnistu idakagupoolsele osale põhjaloode poolt. Kõrgemal alal kulgeb vana tee.



1. Kurna küla Põllukivi kinnistu. Vaade vanale teele lääneedela poolt.



2. Kurna küla Põllukivi kinnistu. Vaade varase metalliaja asulakohale lõunaedela poolt.





1. Kurna küla Põllukivi kinnistu. Šurf 1.



2. Kurna küla Põllukivi kinnistu. Šurf 18.





1. Kurna küla Põllukivi kinnistu. Šurf 52.



1. Kurna küla Põllukivi kinnistu. Šurf 60.





1. Kurna küla Põllukivi kinnistu. Šurf 71.





1. Kurna küla Põllukivi kinnistu. Šurf 100.



1. Kurna küla Põllukivi kinnistu. Varase metalliaja asulakoha lisauuringutel kaevatud šurf 7. Aluspõhjaliiva peal on õhuke tumedam kiht.