



RAE VALLAVALITSUS

KORRALDUS

Jüri

03. veebruar 2026 nr 194

Suursoo küla Ilumaa kinnistu ja lähiala detailplaneeringu algatamine ja lähteseisukohtade kinnitamine

Detailplaneeringu koostamisest huvitatud isik on esitanud taotluse detailplaneeringu koostamise algatamiseks, mis on Rae valla dokumendihaldussüsteemis registreeritud 28.08.2025 numbriga 6-1/5579. Planeeringuala moodustab:

- Ilumaa katastriüksus suurusega 12894 m², katastritunnus 65303:004:0217, registriosa nr 5857602, sihtotstarve 100% maatulundusmaa.

Planeeringuala ei ole hõlmatud varasemalt kehtestatud detailplaneeringuga.

Detailplaneeringu koostamise eesmärk on täpsustada Ilumaa maaüksuse ehitusõigusi abihoonete püstitamiseks ning määrata ehitus- ja hoonestustingimused, juurdepääsud, parkimiskorraldus, haljastus ja tehnovõrkudega varustamine. Planeeringuala suurus on ligikaudu 1,3 ha.

Detailplaneeringu koostamise eesmärk on kooskõlas Rae Vallavolikogu 21.05.2013 otsusega nr 462 „Rae valla üldplaneeringu kehtestamine“, kus planeeringuala asub osaliselt hajaasustuses paikneval elamumaal ning osaliselt looduslikul põllu/rohumaal. Lisaks asub maaüksus rohevõrgustiku alal ning ajaloolise asustusstruktuuriga alal. Detailplaneeringu lahenduses planeeritakse kuni viis abihoonet (ehitusala pinnaga kuni 300 m²). Abihooned ja piire peavad arhitektuuriselt haakuma elamuga. Hoonete rajamisel, laiendamisel, rekonstrueerimisel tuleb tagada nende arhitektuurne ja esteetiline sobivus konkreetsesse asukohta, arvestades olemasolevat arhitektuurset lahendust. Hoonete välisviimistluses kasutada looduslikke ja loomulikke värvitoone.

Detailplaneeringu raames on vajalik teostada planeeritava maa-ala geodeetiline mõõdistus. Lisaks on vajalik hinnata detailplaneeringu elluviimisega kaasnevaid asjakohaseid majanduslikke, kultuurilisi, sotsiaalseid ja looduskeskkonnale avalduvaid mõjusid. Täiendavate uuringute vajadus selgub detailplaneeringu koostamise käigus.

Detailplaneeringu kontekstis ei ole ette näha planeeringuga kaasnevaid negatiivseid keskkonnamõjusid. Arvestades planeeritava tegevuse väikest mahtu ei ole vajalik koostada detailplaneeringule keskkonnamõju strateegilise hindamise eelhinnangut ning detailplaneeringu koostamisel ei ole vajalik läbi viia keskkonnamõju strateegilise hindamise menetlust. Keskkonnaningimusi tagavad nõuded seatakse detailplaneeringu koostamise käigus arvestades muuhulgas korralduse lisa 1 punktis 10 toodut.

Detailplaneeringu:

1. Koostamise algataja, koostamise korraldaja ja kehtestaja on Rae Vallavalitsus (aadress Aruküla tee 9, Jüri alevik, Rae vald, 75301, Harjumaa);
2. Koostaja on ALLDO PROJEKT OÜ (aadress Põhja-Tallinna linnaosa, Tallinn, Harju maakond, 10314, Sõle tn 76-37).

Arvestades eeltoodut ja lähtudes kohaliku omavalitsuse korralduse seaduse § 6 lõikest 1, § 30 lõike 1 punktist 4; planeerimisseaduse § 124 lõigetest 1-4 ja 10, § 125 lõige 1 punktist 1, § 126, § 127 lõigetest 1 ja 2, §-st 128 lõigetest 1 ja 5-8; keskkonnamõju hindamise ja keskkonnajuhtimissüsteemi seaduse § 6 lõike 2 punktist 10, § 33 lõike 2 punktist 4 ja lõigetest 3-6, § 35 lõigetest 3 ja 5-7 ; Vabariigi Valitsuse 29.08.2005 määruse nr 224 „Tegevusvaldkondade, mille korral tuleb kaaluda keskkonnamõju hindamise algatamise vajalikkust, täpsustatud loetelu“ § 13 punktist 2, Rae Vallavolikogu 02.12.2025 otsuse nr 14 „Seadusega kohaliku omavalitsuse pädevusse antud küsimuste lahendamise otsustusõiguse delegeerimine Rae Vallavalitsusele“ punktist 1; Rae Vallavolikogu 21.05.2013 otsusega nr 462 „Rae valla üldplaneeringu kehtestamine“; Rae valla, huvitatud isiku ning detailplaneeringu koostaja ALLDO PROJEKT OÜ, vahel sõlmitud ja 16.01.2026 jõustunud lepingust „Haldusleping / KovID1356“; huvitatud isiku taotlusest; Rae Vallavalitsuse planeerimis- ja keskkonnaameti ettepanekust ning olles tutvunud korralduse lisas olevate detailplaneeringu koostamise lähteseisukohtadega, Rae Vallavalitsus annab

korralduse:

1. Algatada Suursoo küla Ilumaa kinnistu ja lähiala detailplaneeringu koostamine Harjumaal Rae vallas ligikaudu 1,3 ha suuruse ala planeerimiseks.
2. Kinnitada Suursoo küla Ilumaa kinnistu ja lähiala detailplaneeringu koostamise lähteseisukohad, vastavalt korralduse lisale 1.
3. Rae Vallavalitsuse planeerimis- ja keskkonnaametil teavitada detailplaneeringu algatamisest ja lähteseisukohtade kinnitamisest planeerimisseaduse § 127 lõiges 1 ja 2 nimetatud isikuid ja asutusi, väljaandes Ametlikud Teadaanded, ajalehtedes Rae Sõnumid ja Harju Elu ja Rae valla veebilehel.
4. Korraldusega on võimalik tutvuda Rae valla veebilehel <https://rae.ee> ja tööpäevadel Rae Vallavalitsuses aadressil Aruküla tee 9, Jüri alevik, Rae vald, 75301 Harjumaa.
5. Korraldus jõustub teatavakstegemisest.
6. Korralduse peale võib esitada Rae Vallavalitsusele vaide haldusmenetluse seaduses sätestatud korras 30 päeva jooksul arvates korraldusest teadasaamise päevast või päevast, millal oleks pidanud korraldusest teada saama, või esitada kaebuse Tallinna Halduskohtule halduskohtumenetluse seadustikus sätestatud korras 30 päeva jooksul arvates korralduse teatavakstegemisest.

/allkirjastatud digitaalselt/

Gerli Lehe
vallavanem

/allkirjastatud digitaalselt/

Martin Minn
vallasekretär

LÄHTESEISUKOHAD

Suursoo küla Ilumaa kinnistu ja lähiala detailplaneeringu koostamiseks

1. ÜLDOSA

Detailplaneeringu koostamise eesmärk on täpsustada Ilumaa maaüksuse ehitusõigusi abihoonete püstitamiseks ning määrata ehitus- ja hoonestustingimused, juurdepääsud, parkimiskorraldus, haljastus ja tehnovõrkudega varustamine. Planeeringuala suurus on ligikaudu 1,3 ha.

Detailplaneeringu koostamise eesmärk on kooskõlas Rae Vallavolikogu 21.05.2013 otsusega nr 462 „Rae valla üldplaneeringu kehtestamine“, kus planeeringuala asub osaliselt hajaasustuses paikneval elumumaal ning osaliselt looduslikul põllu/rohumaal. Lisaks asub maaüksus rohevõrgustiku alal ning ajaloolise asustusstruktuuriga alal. Detailplaneeringu lahenduses planeeritakse kuni viis abihoonet (ehitusala pinnaga kuni 300 m²). Abihooned ja piire peavad arhitektuurselt haakuma elamuga. Detailplaneeringus tuleb läbi analüüsida kontaktvööndi ala detailsusega, mis võimaldab abihoonetel sobituda piirkonda ning tagada nende arhitektuurne ja esteetiline sobivus konkreetse asukohta, arvestades olemasoleva arhitektuuriga.

Planeeringu kovID on DP1356.

2. OLEMASOLEV OLUKORD

2.1. Asukoht, planeeringuala suurus ja kontaktvöönd

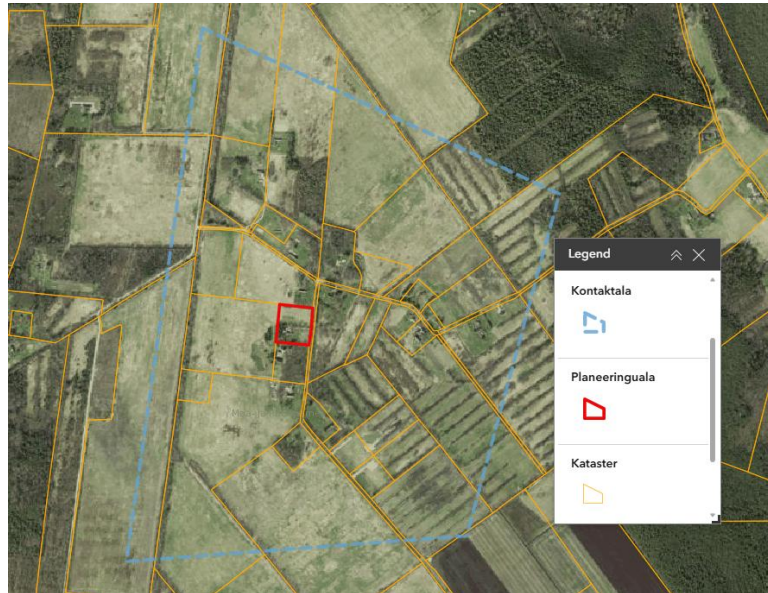
2.1.1. Planeeritav ala asub Suursoo külas. Juurdepääs krundile on avaliku kasutusega Piiguta teelt, kus asub asfaltkattega sõidutee.

2.1.2. Planeeringuala moodustab:

- Ilumaa katastriüksus (katastritunnus 65303:004:0217, registriosa nr 5857602, pindala 12894 m², sihtotstarve maatulundusmaa 100%).

2.1.3. Lähialana kaasatakse planeeringusse maa-ala, mis on vajalik teede- ja tehnovõrkude planeerimiseks.

2.1.4. Planeeringuala suurus on ligikaudu 1,3 ha.



Joonis 1. Detailplaneeringu ala piir ja kontaktvööndi piir

2.2. Hoonestus, haljastus, tehnovõrgud ja piirangud

Ehitisregistri andmetel paikneb Ilumaa kinnistul üksikelamu (ehitisregistrikood 116018614). Rajatistena on ehitisregistrisse kantud kaev (ehitisregistrikood 220405635). Lisaks paiknevad Maa- ja Ruumiameti fotoladu kaardirakenduse andmetel kinnistul päikesepaneelid, mille kohta on ehitisregistris info leitav üksikelamu dokumentide vaates: ehitusteatis nr 2011201/22897 (16.09.2020), millega on lubatud elektrisüsteemi muutmine või terviklik asendamine (elektrisüsteemi liik: võrk; päikeseenergiaga põhinev). Ehitisregistri andmetel on üksikelamule väljastatud kasutusteatis nr 2111301/00565 (16.04.2021), milles on samuti elektrisüsteemi liigiks märgitud võrk; päikeseenergiaga põhinev.

Planeeringuala on haljastatud ja heakorrastatud ning tehnovõrgud lahendatud lokaalsel meetodil.

Planeeritaval alal lasuvad järgmised maakasutuspiirangud ja kitsendused:

- maaparandussüsteemi maa-ala;
- elektripaigaldise kaitsevööndid;
- Harjumaa maavarade teemaplaneeringu uuringuruum.

Kinnistu on osaliselt kaetud kõrg- ja madalhaljastusega.

3. ARVESTAMISELE KUULUVAD PLANEERINGUD, ÕIGUSAKTID JA MUU ALUSMATERJAL

1. Planeerimisseadus;
2. Ehitusseadustik;
3. Rae Vallavolikogu 21.05.2013 otsusega nr 462 „Rae valla üldplaneeringu kehtestamine“;
4. Haljastusnõuded projekteerimisel ja ehitamisel Rae vallas (Rae Vallavolikogu 18.10.2022 määrus nr 11);
5. Haljastuse hindamise meetoodika ning avaliku ala haljastuse nõuded (Rae Vallavalitsuse 30.08.2022 määrus nr 18);
6. Välisõhus leviva müra piiramise eesmärgil planeeringu koostamise kohta esitatavad nõuded (keskkonnaministri 03.10.2016 määrus nr 32);
7. Planeeringu vormistamisele ja ülesehitusele esitatavad nõuded (riigihalduse ministri 17.10.2019 määrus nr 50);
8. Rae valla arengukava muutmine ja vastuvõtmine (Rae Vallavolikogu 19.11.2024 määrus nr 51);

9. Rae valla ühisveevärgi ja -kanalisatsiooni ning sademevee ärajuhtimise arendamise kava aastateks 2024 – 2035 (AS Infragate Eesti, töö nr. RAE50 / 127-23);
10. Rae valla jäätmehoolduseeskiri (Rae Vallavolikogu 15.06.2021 määruse nr 73 „Rae valla jäätmehoolduseeskiri“ muutmine, vastu võetud 19.12.2023 nr 40);
11. Rae valla rajatiste väljaehitamise ja väljaehitamise seotud kulude kandmise kokkuleppimise kord (Rae Vallavalitsuse 25.10.2022 määrus nr 23);
12. Digitaalselt teostatavate geodeetiliste alusplaanide, projektide, teostusjooniste ja detailplaneeringute esitamise kord (Rae Vallavalitsuse 15.02.2011 määrus nr 13);
13. Detailplaneeringute koostamise ning vormistamise juhend (Rae Vallavalitsuse 15.02.2011 määrus nr 14);
14. Kontaktvõõndis kehtestatud detailplaneeringud;
15. Muud asjakohased õigusaktid, standardid, normatiivid.

4. NÕUDED MAA-ALA PLANEERIMISEKS

4.1. Krundijaotus ja hoonestus

4.1.1. Detailplaneeringu ülesannete lahendamisel võtta aluseks planeerimiseseaduse (edaspidi *PlanS*) § 126 lõige 1. Planeeritavale krundile määrata ehitusõigus *PlanS* § 126 lõike 4 kohaselt. Lisaks määrata krundi hoonestustihedus, hoonete korruselisus ja arhitektuursed kujundusprintsüübid.

4.1.2. Hoonestusala määramisel arvestada krundi piire, tuleohutuskujasid, insolatsioonitingimusi, tehnovõrke ning juurdepääsuteed. Hoonete ja mahuliste rajatiste paigutus peab looma loogiliselt toimiva hooviaala. Joonistel esitada võimalikud abihoonete asukohad.

4.1.3. Kruntide ehitusõiguse määramisel arvestada alljärgnevate näitajatega:

TABEL 1: Krundi ehitusõiguse näitajad:

Krundi maakasutuse juhtotstarve	maatulundusmaa
Lubatud krundi kasutuse sihtotstarve	MA
Krundi minimaalne suurus (m ²)	olemasolev suurus
Hoonete ¹ suurim lubatud arv krundi kohta, põhihoone/abihooone	1/5
Hoonete ² suurim lubatud ehitisealune pind krundi kohta (m ²)	põhihoone suurim lubatud ehitisealune pind olemasolev ning kuni 5 abihoonet ehitusaluse pinnaga 300 m ²
Hoonete lubatud maksimaalne kõrgus (m), põhihoone/abihooone	9 m / 5 m
Hoonete suurim lubatud sügavus	määrata planeeringuga
Hoonete suurim lubatud korruselisus	põhihoone olemasolev, abihooone 1 korrus
Hoonete katuse tüübid	määrata planeeringuga, lähtudes naaberelamute ja krundipoolse tänavafondi elamute katuste valdavast põhikaldest
Hoonete absoluutkõrgus (m)	määrata planeeringuga
Hoonete tuleohutus	määrata planeeringuga

¹ Sh ehitusloakohustusega hooned

² sh ehitusloakohustusega hooned

4.1.4. Hoonestuse kavandamisel tuleb arvestada kontaktvööndis valdavalt väljakujunenud arhitektuuri stiiliga sh katusekaldeid ja räästajoone kõrgust. Samuti tuleb arvestada naabrite privaatsusvajadusega hoonete asendiplaanilisel kavandamisel. Ehitiste välimus peab olema visuaalselt nauditav ning kaasaegse arhitektuurse lahendusega

4.1.5. Detailplaneeringu koosseisus esitada vähemalt üks planeeringulahenduse ruumiline illustratsioon, mille alusel on võimalik hinnata planeeringulahenduse sobivust antud piirkonda

4.1.6. Hoone eskiisprojekt tuleb kooskõlastada Rae valla arhitektiga.

4.2. Haljastus ja heakord

4.2.1. Haljastuse planeerimisel lähtuda määrusest „Haljastusnõuded projekteerimisel ja ehitamisel Rae vallas“.

4.2.2. Väärtuslik kõrghaljastus säilitada.

4.2.2. Lahendada heakorrastus ja olmeprügi kogumine. Kui konteiner asub lähemal kui 3 meetrit naaberkinnistu piirist, on tarvilik naabri kooskõlastus. Prügikonteinerile tagada võimalikult lihtne liikluskorralduslik ligipääs, järgides Rae valla jäätmehoolduseeskirja ning jäätmevedaja kehtestatud nõudeid konteineri ja selle asukoha suhtes.

4.3. Liikluskorraldus

4.3.1. Juurdepääs planeeringualale on avaliku kasutusega Piiguta teelt.

4.3.2. Detailplaneeringu põhijoonisel ja seletuskirjas esitada parkimiskohtade arv. Parkimine lahendada planeeritava ala siseselt vastavalt arendatava ala täpsemale kasutusele ning kehtivatele parkimisnormidele lähtuvalt EVS 843 Linnatänavad.

4.4. Tehnovõrgud

4.4.1. Lahendada tehnovarustus planeeritaval maa-alal. Anda tehnovõrkude koondplaan koos olemasolevate ja uute tehnovõrkude äranäitamise ja kooskõlastatult tehnovõrkude valdajatega. Koondplaani alusplaanina kasutada vormistatud detailplaneeringu joonist M 1:500 või 1:1000. Vajadusel määrata tehnovõrkude jaoks servituudid või kitsendused. Planeeringuala peab haarama kogu võrguühenduse. Tehnilised tingimused taotleb tellija või projekteerija võrguvaldajatelt vastavalt nende vahelisele lepingule.

4.4.2. Elektrivarustus lahendada vastavalt Elektrilevi OÜ tehnilistele tingimustele.

4.4.3. Sidevarustus lahendada operaatorineutraalse sidetaristu baasil, vastavalt tellija soovidele.

4.4.4. Kavandatavate hoonete soojavarustus lahendada vastavalt tellija soovidele.

4.4.5. Lahendada tuleb vertikaalplaneerimine ning sademe- ja drenaažvee kõrvaldus krundi eesvooluni, välistada vee valgumine naaberkinnistutele ja transpordimaa kinnistutele, arvestada transiitvee ärajuhtimisega. Sademeveete ärajuhtimisel tuleb lähtuda kehtivast standardist EVS 848 „Väliskanalisatsioonivõrk“. Puhta ja reostunud sademevee segunemist tuleb vältida. Äravoolu reguleerimiseks ja sademevee immutamise/puhastamiseks vajalike rajatiste ruumivajadusega tuleb planeerimisel arvestada. Olemasolevat maapinda võib tõsta maksimaalselt 0,5 m hoonestusala piires. Olemasolevat maapinda ei või tõsta kõrgemale hoonestatud naaberkinnistu maapinnast. Vertikaalplaneerimisega tuleb tagada vihmavee mitte kaldumine naaberkinnistutele. Anda kavandatavad hoonestusala kõrgusmärgid ning näidata sademeveejuhtimise suunad. Arvestada varem tehtud maaparandustöödega ja tagada olemasoleva drenaaži- ja sademeveesüsteemi toimimine.

4.4.6. Tuletõrje veevarustus lahendada vastavalt kehtivatele nõuetele.

5. KOOSTÖÖ JA KAASAMINE PLANEERINGU KOOSTAMISEL

PlanS § 127 lõike 1 kohaselt koostatakse detailplaneering koostöös valitsusasutustega, kelle valitsemisalas olevaid küsimusi detailplaneering käsitleb. PlanS § 127 lõike 2 kohaselt kaasatakse detailplaneeringu koostamisse isikud, kelle õigusi võib planeering puudutada, ja isikud, kes on avaldanud soovi olla kaasatud.

Detailplaneeringu peab heaks kiitma erinevates etappides Rae Vallavalitsuse planeerimis- ja ehituskomisjon.

Kooskõlastajad / koostöö tegijad

Kooskõlastajad / koostöö tegijad	Kaasatavad
Päästeameti Põhja päästekeskus Elektrilevi OÜ Aktsiaselts ELVESO	Planeeringualaga piirnevate kinnistute omanikud, MTÜ Rae Valla Alevike- ja Külavanemate selts ja isikud, kes avaldavad planeeringu koostamise ajal soovi olla kaasatud.

Planeeringu koostaja koostab kooskõlastuste ja koostöö koondd tabeli. Vajadusel saab tabeli näidise Rae Vallavalitsus. Tehnovõrkude valdajatega teeb koostööd planeerija ning kirjavahetus ja muu dokumentatsioon (nt tehnilised tingimused) edastatakse Rae Vallavalitsusele.

6. DETAILPLANEERINGU KOOSSEIS

6.1. Planeering koosneb planeerimise tulemusena valminud seletuskirjast ja joonistest. Joonistest on vajalik esitada situatsiooniskeem, kontaktvõõndi skeem koos naaberplaneeringute lahendustega, tugi plaan kehtival topogeodeetilisel alusplaanil koos naaberkatastriüksuste piiridega mõõdetuna vähemalt 20 m planeeringualast väljaspool ja fotodega olemasolevast situatsioonist, põhijoonis, illustreeriv joonis, tehnovõrkude joonis M 1:500 või 1:1000, teede lõiked ning tehnovõrkude skeemid liitumispunktideni ja eesvooluni ning kehtetuks muutuva detailplaneeringu joonis. Planeering vormistada vastavalt riigihalduse ministri 17.10.2019 määrusele nr 50 „Planeeringu vormistamisele ja ülesehitusele esitatavad nõuded“. Kehtetuks tunnistatava detailplaneeringu kohta esitada PlanS § 4¹ lg 6 kohased andmed. Planeering peab olema vormistatud eespool nimetatud määruse kohaselt enne planeeringu vastuvõtmist. Vormistamist saab kontrollida planeeringute andmekogus automaatkontrollidega. Vastuvõtmiseks esitatava planeeringu koosseisus esitada kontrolli läbimise tulemus ehk kontrolli tulemusena väljastatud süsteemi vigade, hoiatuste ja informatiivsete teadete loetelu.

6.2. Detailplaneeringu seletuskirjas esitada detailplaneeringu elluviimise tegevuskava nummerdatult.

6.3. Detailplaneeringu avalikustamine toimub vastavalt PlanS-ile. Detailplaneeringu avaliku väljapaneku jaoks esitatakse detailplaneering paber kandjal (värviline trükk) koos PlanS § 135 lõike 4 kohase planeeringulahenduse ruumilise illustratsiooniga.

6.4. Detailplaneering esitatakse kehtestamiseks digitaalselt riigihalduse ministri 17.10.2019 määruse nr 50 „Planeeringu vormistamisele ja ülesehitusele esitatavad nõuded“ kohaselt ja paber kandjal esitatakse detailplaneeringust 2 eksemplari (värviline trükk).

7. PLANEERINGU KOOSTAMISE EELDATAV AJAKAVA

1. Planeeringu algatamine ja algatamisest teavitamine: üks kuni neli kuud;
2. planeeringu põhilahenduse koostamine ja läbivaatamine: minimaalselt neli kuud;
3. planeeringu kooskõlastamine ja arvamuse avaldamine: minimaalselt kaks kuud;
4. planeeringu vastuvõtmine: minimaalselt üks kuu;

5. planeeringu avaliku väljapaneku, vajadusel arutelu korraldamine: kaks kuni neli kuud;
 6. planeeringu esitamine vajadusel heakskiitmiseks: üks kuni kolm kuud;
 7. planeeringu kehtestamine ja kehtestamisest teavitamine: üks kuni kaks kuud;
 8. planeeringute andmekogusse vajalike materjalide esitamine: kaks nädalat.
- PlanS § 139 lõike 2 kohaselt detailplaneeringu kehtestamise või kehtestamata jätmise otsus tehakse hiljemalt kolme aasta möödumisel detailplaneeringu algatamisest arvates.

8. PLANEERINGU KOOSTAMISEKS VAJALIKUD UURINGUD JA ANALÜÜSID

Detailplaneeringu koostamise ajal on vajalik teostada:

1. Planeeringuala geodeetiline mõõdistus.
 2. Kõrg- ja/või madalhaljastuse hindamine vastavalt Rae Vallavalitsuse 30.08.2022 määrusele nr 18 "Haljastuse hindamise meetodika ning avaliku ala haljastuse nõuded".
- Täiendavate uuringute ja analüüside vajadus selgub detailplaneeringu koostamise käigus.

9. RAE VALLA E-TEENUSED

Detailplaneeringu koostamisega seotud materjalid esitatakse, kas planeeringust huvitatud isiku või planeerija poolt, menetluse erinevates etappides Rae valla iseteeninduse kaudu: <https://iseteenindus.rae.ee/>.

Infot Rae valla detailplaneeringute kohta saab Rae valla geoportaalist <https://map.rae.ee/>. Süsteem võimaldab tutvuda ja infot saada kehtivate ja algatatud detailplaneeringute kohta, tutvuda detailplaneeringu menetlusedokumentidega, alla laadida detailplaneeringu materjale ning saada infot detailplaneeringu menetlusstaadiumi kohta.

10. KESKKONNAMÕJU STRATEEGILINE HINDAMINE

Antud detailplaneeringu näol ei ole tegemist keskkonnamõju hindamise ja keskkonnajuhtimissüsteemi seaduse (*edaspidi* KeHJS) § 33 lõike 1 punktis 3 nimetatud strateegilise planeerimisdokumentidega, kuna sellega ei kavandata tegevusi, mis kuuluvad KeHJS § 6 lõikes 1 nimetatud olulise keskkonnamõjuga tegevuste nimistusse, mille korral on keskkonnamõju strateegilise hindamise (*edaspidi* KSH) läbiviimine kohustuslik.

Antud detailplaneeringu näol ei ole tegemist KeHJS § 33 lõike 2 punktis 4 nimetatud detailplaneeringuga (so detailplaneering, millega kavandatakse KeHJS § 6 lõikes 2 nimetatud valdkonda kuuluvat ja § 6 lõike 4 alusel kehtestatud määruses nimetatud tegevust), mille korral tuleb kaaluda keskkonnamõju strateegilise hindamise algatamise vajalikkust ja anda selle kohta eelhindang.

Käesoleval juhul kuulub kavandatav tegevus KeHJS § 6 lõike 2 punktis 10 nimetatud tegevuse alla, so tegemist on infrastruktuuri ehitamisega ja hilisema kasutamisega. Samas Vabariigi Valitsuse 29.08.2005 määruse nr 224 „Tegevusvaldkondade, mille korral tuleb anda keskkonnamõju hindamise vajalikkuse eelhindang, täpsustatud loetelu“ § 13 loetellu planeeritav tegevus ei kuulu.

Antud detailplaneeringuga kavandatakse üksnes olemasoleva elamu juurde planeeritavate abihoonete ühendamisest lähedal asuvate tehnovõrkudega, mistõttu on kavandatava tegevuse mõju väga väike. Detailplaneeringu kontekstis ei ole ette näha planeeringuga kaasnevaid negatiivseid keskkonnamõjusid. Planeeritava tegevusega ei kaasne eeldatavalt olulisi kahjulikke tagajärgi nagu vee-, pinnase- või õhusaastatus, jäätmete, müra, vibratsioon või valgus-, soojus-, kiirgus- ja lõhnareostus. Kavandatav tegevus ei avalda olulist mõju ning ei põhjusta keskkonnas pöördumatuid muutusi, ei sea ohtu inimese tervist, heaolu, kultuuripärandit ega vara. Planeeritav tegevus ei mõjuta looduskaitseobjekte ega Natura 2000 alasid.

Planeeritav tegevus on väikese mahuga, detailplaneeringu koostamise eesmärk on kooskõlas üldplaneeringuga ning kavandatav tegevus ei kuulu KeHJS § 33 lõige 2 punkti 3 ja 4 tegevuse alla. Seega ei ole vajalik anda detailplaneeringu keskkonnamõju strateegilise hindamise eelhinnangut.

Keskkonnaningimustega arvestamine on võimalik planeerimisseaduse § 126 lõike 1 punktide 8 ja 12 kohaselt planeeringumenetluse käigus. Planeeringu koostamise käigus peab arvestama alljärgnevaga:

10.1. Sademevee minimeerimise osa peab vastama veeseaduse § 129 lõigetes 1 – 3 toodud põhimõtetele ning Rae valla ühisveevärgi ja -kanalisatsiooni ning sademevee ärajuhtimise arendamise kava aastateks 2024 – 2035 peatükis 9.3 toodud põhimõtetele.

10.2 Suublasse juhitud sademevesi peab vastama keskkonnaministri 08.11.2019 määrusele nr 61 „Nõuded reovee puhastamise ning heit-, sademe-, kaevandus-, karjääri- ja jahutusvee suublasse juhtimise kohta, nõuetele vastavuse hindamise meetmed ning saasteainesisalduse piirväärtused“. Lahendada vertikaalplaneerimine ning sademe- ja dreanaaživee kõrvaldamine kruntidelt eesvooluni, välistada vee valgumine naaberkinnistutele ja transpordimaa kinnistutele, arvestada transiitvee ärajuhtimisega. Sademevee ärajuhtimise projekteerimisel lähtuda standardist EVS 843 „Linnatänavad“.

10.3 Välja selgitada kavandatava tegevusega kaasnevad võimalikud keskkonnamõjud ning sellest tulenevalt ette näha haljastuse ja heakorrastuse põhimõtted ning müra-, vibratsiooni-, saasteriski- ja insolatsioonitingimusi ning muid keskkonnaningimusi tagavad nõuded.

10.4 Eesti pinnase radooniriski kaardi järgi on kogu Rae vald kõrge radoonisisaldusega pinnasel (50 - 250 kBq/m³). Hoone ruumiõhu radooni tase peab vastama ettevõtlus- ja infotehnoloogiaministri 28.02.2019 määruses nr 19 „Hoone ruumiõhu radoonisisalduse ja hoone tarindi ehitusmaterjalidest siseruumidesse emiteeritavast gammakiirgusest saadava efektiivdoosi viitetase“ toodud normidele. Tagada radooniohutu keskkond hoonete siseruumides, rakendades vastavaid kehtiva standardi EVS 840 „Juhised radoonikaitse meetmete kasutamiseks uutes ja olemasolevates hoonetes“ meetmeid.

10.5 Tagada, et nii ehitustegevusega kui ka edaspidise kasutamisega kaasnevad müra- ja vibratsioonitasemed ei ületaks ümbruskonnas keskkonnaministri 16.12.2016 määrusega nr 71 „Välisõhus leviva müra normtasemed ja mürataseme mõõtmise, määramise ja hindamise meetodid“ ja sotsiaalministri 01.10.2025 määrusega nr 54 „Vibratsiooni piirväärtused elamutes ja ühiskasutusega hoonetes ning vibratsiooni hindamise kord“ ning sotsiaalministri 12.11.2025 määruses nr 61 „Nõuded müra, sealhulgas ultra- ja infraheli ohutusele elamutes ja ühiskasutusega hoonetes ning helirõhutaseme mõõtmise meetodid“ kehtestatud norme.

10.6 Lähtuda hoonete projekteerimisel standardist EVS 842 „Ehitise heliisolatsiooninõuded. Kaitse müra eest“.

10.7 Vältida valgusreostust tekitavaid valgustuslahendusi, pöörates erilist tähelepanu valgusallikatele, mis avaldavad mõju elamuoludele. Analüüsida detailplaneeringuala kasutusaegset valgustatust ning vajadusel näha ette leevendusmeetmed. Lähtuda standardist EVS-EN 17037:2019+A1:2021 „Päeva valgus hoonetes“.

10.8 Puude ja põõsaste raie puhul arvestada looduskaitseaduse § 55 lõikest 6¹ punktidest 1 ja 2 tulenevate piirangutega: keelatud on looduslikult esinevate lindude pesade ja munade tahtlik hävitamine ja kahjustamine või pesade kõrvaldamine, tahtlik häirimine, eriti pesitsemise ja poegade üleskasvatamise ajal (v.a seadusest tulenevatel erisustel). Pesitsusrahu periood on 15.04 – 30.06 [\[4\]](#).

10.9 Ette näha meetmed põhjavee kaitseks, kuna planeeritav ala paikneb nõrgalt kaitstud põhjaveega alal (põhjavesi on looduslikult nõrgalt kaitstud maapinnalt lähtuva punkt- või hajureostuse suhtes). Tegevuste kavandamisel tuleb jälgida, et ei mõjutataks negatiivselt põhjavee omadusi ja sellest tulenevalt elanikeni jõudva joogivee kvaliteeti.

10.10 Arvestada varem tehtud maaparandustöödega ja tagada olemasoleva drenaaži- ja sademeveesüsteemi toimimine.

10.11 Lahendada nii ehitustegevuse ajal tekkivate jäätmete kogumine ja käitlemine kui hilisem heakorrastus ja olmeprügi kogumine vastavalt jäätmeseaduses ja Rae valla jäätmehoolduseeskirjas sätestatud nõuetele. Prügikonteineritele tagada võimalikult lihtne liikluskorralduslik ligipääs, järgides muu hulgas jäätmevedaja kehtestatud nõudeid konteinerile ja selle asukohale.

10.12 Detailplaneeringu lahenduse väljatöötamisel säilitada maksimaalselt olemasolevat haljastust.

11. LÄHTESEISUKOHADE KEHTIVUS, MUUTMINE JA KOOSTAJA

Lähteseisukohad kehtivad üks aasta lähteseisukohtade kinnitamisest.

Kui lähteseisukohtade kehtivuse lõppedes ei ole esitatud Rae Vallavalitsusele vastuvõtmiseks aktsepteeritavat detailplaneeringu lahendust, on Rae Vallavalitsusel õigus lähteseisukohti muuta ja ajakohastada või lõpetada detailplaneeringu koostamine.

[4] Täiendav info: <https://keskkonnaamet.ee/pesitsusrahu>

Koostas:
Elo Talvoja
planeeringute menetleja